

6 Суперкварталы как городская инновация Барселоны [Электронный ресурс]. – Режим доступа : <https://tybalsky.com.ua/ru/superkvartali/>. – Дата доступа : 03.12.2022.

7 Зелень в каждый школьный двор: радикальный план по охлаждению Парижа [Электронный ресурс]. – Режим доступа : <https://city4people.ru/post/zelen-v-kazhdyu-shkolnyu-dvor-radikalnyu-plan-po-ohlazhdeniyu-parizha.html>. – Дата доступа : 04.12.2022.

8 Что такое «15-минутный город»? [Электронный ресурс]. – Режим доступа : <https://34travel.me/post/15-min-city>. – Дата доступа : 05.12.2022.

9 Прогулка по новому микрорайону Мюнхена [Электронный ресурс]. – Режим доступа : <https://mirvokrugnas.com/938781953903561259/progulka-po-novomu-mikrorajonu-myunhena/>. – Дата доступа : 05.12.2022.

10 A la découverte de l'opération d'aménagement Clichy-Batignolles [Электронный ресурс]. – Режим доступа : <https://www.lemoniteur.fr/article/a-la-decouverte-de-l-operation-d-amenagement-clichy-batignolles.1912234>. – Дата доступа : 06.12.2022.

11 Ørestad – успехи и проблемы самого амбициозного урбанистического проекта Копенгагена [Электронный ресурс]. – Режим доступа : https://city4people.ru/post/blog_387.html. – Дата доступа : 06.12.2022.

УДК 711 (476.2)

ЛАНДШАФТНО-КОМПОЗИЦИОННЫЙ АНАЛИЗ ДВОРЦОВО-ПАРКОВОГО КОМПЛЕКСА ДАНИИЛА ГОРВАТТА В г. НАРОВЛЕ

М. В. ЗАХАРЕНКО, А. В. ХИЩЕНКО

Научный руководитель – С. И. Ковырев (ст. преп.)

Белорусский государственный университет транспорта, г. Гомель

В Гомельской области известны 26 старинных парков. Двенадцать парков имеют статус местного значения, десять утрачены. Все сохранившиеся парки требуют реконструкции и восстановления. Недостаточная научная изученность исторических парков является дополнительным ограничением для их воссоздания и реконструкции. Одним из них является парк в г. Наровле. В данной статье приведены результаты ландшафтно-композиционного анализа дворцово-паркового комплекса Даниила Горватта в г. Наровле.

Дворцово-парковый ансамбль в Наровле – это памятник дворцово-паркового искусства, расположен на площади свыше 8 га. Парк был разделен боскетами из граба на две части – северную и южную. В северной части располагается дом-усадьба, южная – примыкает к современной ул. Октябрьской. Главным элементом усадьбы является дворец [1]. Его строительство завершилось в 1852 году и уже к этому времени был заложен парк. В состав паркового комплекса входили также многие хозяйственные постройки. На северо-востоке от усадьбы был розарий, а на западе – ледник и оранжерея. Также была и кольцевая аллея, предназначенная для пеших и конных прогулок. По оси дворца находятся въездные ворота, построенные

из кирпича по проекту Тадеуша Растворовского, которые сохранились и на данный момент. Усадьба имеет чётко выраженную удлинённую ось композиции, на которой расположена центральная выездная аллея протяжённостью около 1 км, пересекающая большой сад. За северным фасадом дворца был расположен фонтан, построенный в стиле ампир. Там же располагаются два трона на львиных лапах и в центре фонтана скульптура вазы, которую поддерживали сирены [2].

В процессе работы по изучению композиционно-пространственных особенностей дворцово-паркового комплекса проводилось изучение различных библиографических источников, натурное обследование парка, анализ рельефа и планировочной структуры парка. Выявлены композиционные узлы и акценты в парке, основные видовые точки, фиксирующие смену открытых, полуоткрытых и закрытых пространств.

Для решения поставленной задачи использованы следующие методы работы:

- изучение различных историко-библиографических данных (архивные документы Национального исторического архива Беларуси в г. Минске, интернет-ресурсы, отечественные и зарубежные источники);
- поиск и изучение старинных рисунков и фотографических снимков;
- натурное обследование с фотофиксацией;
- анализ проектных материалов и топографических съёмок.

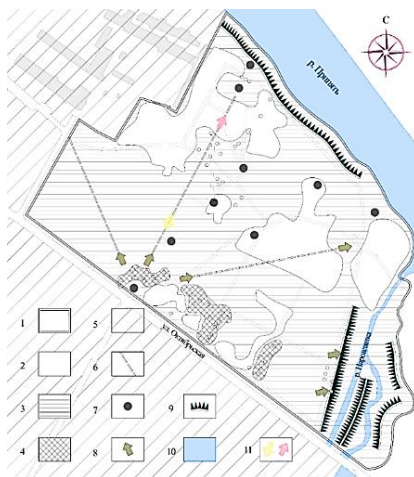
В ходе работы были выявлены следующие аспекты композиционно-пространственных особенностей дворцово-паркового комплекса:

- соотношения открытых, полуоткрытых и закрытых пространств;
- особенности рельефа с выявлением наиболее активных или важных элементов (обрыв и бровка реки);
- особенности визуального восприятия парковых композиций.

Результаты анализа приведены на рисунке 1.

Рисунок 1 – Схема композиционного анализа территории парка:

- 1 – граница парка;
- 2 – открытые пространства;
- 3 – полуоткрытые пространства;
- 4 – закрытые пространства;
- 5 – зона регулируемой застройки;
- 6 – композиционные оси;
- 7 – композиционные акценты;
- 8 – видовые точки;
- 9 – крутые откосы;
- 10 – река;
- 11 – направление камеры



Основным композиционным приемом принята трехлучевая схема, которая до настоящего времени просматривается от главного входа в парк начиная от входной брамы, а по главной оси расположен дворец Горваттов (рисунок 2).

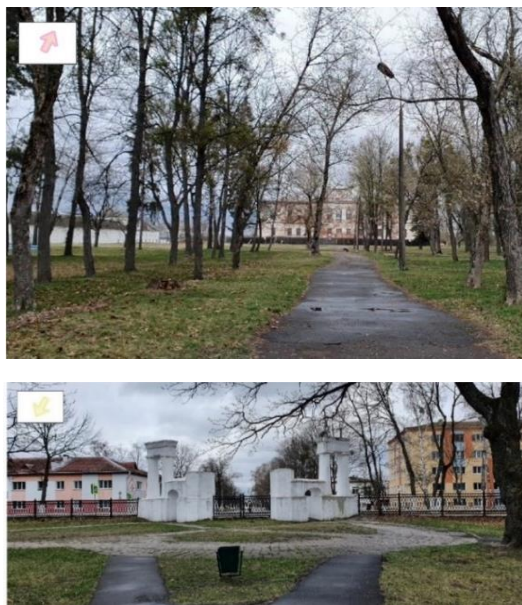


Рисунок 2 – Виды с камер

Правый луч композиции парка совпадает с пешеходной дорожкой, левый ориентирован на бывшее здание фабрики. В целом композиция паркового комплекса основана на принципе раскрытия дальних перспектив – на Припять, средних и близких – на парковые пейзажи.

Ключевое значение в построении композиции играет река Припять, на излучине которой расположен дворцово-парковый комплекс. На пересечении осей реки расположен объект культурного наследия альтанка (маяк).

Структура композиционных осей и узлов сформирована как единый комплекс в сложной увязке с природным ландшафтом, системой пешеходных маршрутов, размещаемых элементов архитектуры. Пешеходный прогулочный маршрут начинается от северного партера, ведет возле часовни-усыпальницы (построенная в стиле неоготики не сохранилась) и альтанки. На берегу реки ниже альтанки была пристань. Недалеко от альтанки находится мост для переправы на другой берег речки Наровлянки. Предполагается, что раньше по двум берегам этой речки располагался сад с экзотиче-

скими посадками деревьев и кустарников. По пути следования постепенно проявлялось всё многообразие и красочность ландшафтов. Важным элементом композиции парка является река Наровлянка, которая ограничивает дворцово-парковый комплекс с востока [3].

Для ландшафтного парка характерно чередование открытых пространств – луга, акватории, полукрытых пространств – поляны с одиночными деревьями или группами деревьев и кустарников, закрытых парковых пространств – рощи, массива зеленых насаждений. Все эти композиционные элементы в полной мере присутствуют на исследуемой территории парка.

Список литературы

1 **Aftanazy, Roman.** Dzieje rezydencji na dawnych kresach Rzeczypospolitej / R. Aftanazy. – Wrocław : Ossolińskich, 1992. – Т. 2. – 478 с.

2 **Федорук, А. Т.** Садово-парковое искусство Белоруссии / А. Т. Федорук. – Минск : Ураджай, 1989. – 247 с.: ил.

3 **Потаев, Г. А.** Садово-парковое искусство Беларуси, стран Востока и Запада / Г. А. Потаев, Г. Р. Потаева. – Минск : Беларусь, 2020. – 199 с.

УДК [721.012-021.161:364.68-056.266]:005.584.1

ЭКОЛОГИЧЕСКИЕ АСПЕКТЫ СТРОИТЕЛЬНОГО ПРОИЗВОДСТВА

А. Б. ИНДРИЛЮНАС, А. Б. КОВАЛЕВА

Научный руководитель – О. Н. Коновалова (ст. преп.)

Белорусский государственный университет транспорта, г. Гомель

«Забота о людях занимает центральное место в усилиях по обеспечению устойчивого развития. Они имеют право на здоровую и плодотворную жизнь в гармонии с природой». «Для достижения устойчивого развития защита окружающей среды должна составлять неотъемлемую часть процесса развития и не может рассматриваться в отрыве от него» Данные формулировки являются принципами Рио-де-Жанейрской декларации по охране окружающей среды и развитию.

При организации строительного производства необходимо проводить специальные мероприятия по охране окружающей среды, предотвращению загрязнения воздуха, воды и почвы, сохранению древесно-кустарниковой растительности, обеспечению рекультивации земель.

Загрязнение воздуха относится к антропогенным выбросам, которые разрушают атмосферу. Поскольку строительное производство вносит значительный вклад в загрязнение воздуха, организации в этом секторе несут ответственность за ограничение объема производимой ими продукции.