

2 **Демидова, Е. В.** Реабилитация промышленных территорий как части городского пространства / Е. В. Демидов // Академический вестник УралНИИПроект РААСН. – 2013. – № 1. – С. 8–13.

3 **Заварзин, И. А.** Методы ревитализации исторической застройки / И. А. Заварзин, А. В. Наволоцкая // Баландинские чтения. – 2021. – № 16. – С. 31–38.

УДК 72.012.42

УСАДЬБА МУХАНОВЫХ: ЗАМОК ПОД БЕЛГОРОДОМ

А. В. КОЛЕСНИКОВА, Л. А. ПУСНЫЙ

*Научный руководитель – Т. С. Ярмош (канд. соц. наук, доцент)
Белгородский государственный технологический университет
им. В. Г. Шухова, Российская Федерация*

Усадьба Мухановых – это памятник архитектуры XX века, который является историческим и культурным наследием России. Архитектурный комплекс привлекает внимание своим уникальным стилем и выдающимся качеством его конструкции. В данном научном обзоре рассмотрена усадьба Мухановых как значимый памятник архитектуры, его архитектурные особенности, историческое значение и вклад в культурное наследие [1].

В начале 1900-х Николай Муханов (1864–1933) в своём имении в Весёлой Лопани построил дом площадью около 1900 м². Здание расположилось в нескольких метрах от винокуренного завода, основанного Николаем Евграфовичем – предводителем белгородского дворянства.

В 1902 году Николай Евграфович выстроил в усадьбе новый дом, похожий на замок, в котором переплелись модерн и неоготика. Многие детали дома утрачены, судить о его былом великолепии сегодня можно только по старой фотографии (рисунок 1).

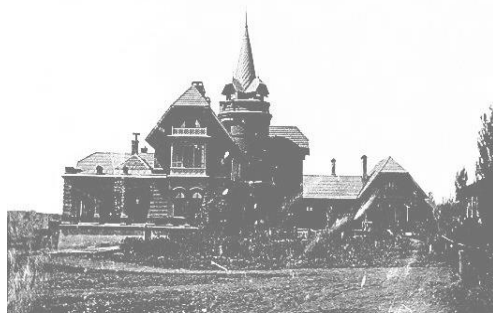


Рисунок 1 – Дом Мухановых в начале XX века. Фото из архива Марины Хеес, с. Весёлая Лопань, Россия

Николай Муханов сам разработал проект здания в духе модного тогда модерна, украсил его присущими этому стилю башней, окнами с необычными витражами, изразцами, резными деревянными фрагментами, узорчатой кладкой. Будучи человеком прогрессивным, он оснастил жилище всеми известными к тому времени новинками: телефоном, бассейном, центральным отоплением [1].

Уникальным историческим видом здание обязано своей особенной композиционной структуре, старинной кирпичной кладке, башне и наличию необычного балкона. В этом особняке соединяются нетрадиционная планировка, которая характерна стилю модерн, а также применение необычных архитектурных композиций, которые можно увидеть на неоготических зданиях [2].

Подробнее о композиционном построении усадьбы: главное здание усадьбы Мухановых является центральным элементом архитектурного комплекса и имеет значительное значение в композиционном построении усадьбы. Его композиция тщательно разработана с учетом пропорций, визуального воздействия и стилистических характеристик. Расположение и форма фасадов, детали оформления и использование архитектурных элементов способствуют созданию величественного и эстетически привлекательного образа здания усадьбы.

Главное здание усадьбы Мухановых имеет центральное положение, привлекая внимание и служа балансирующим элементом композиции. Оно является композиционным центром, вокруг которого организованы другие здания и элементы усадьбы.

Главный фасад обладает симметричной структурой и является основным акцентом визуального восприятия здания. Фасадная композиция включает в себя портики, веранды, колонны, пилястры, арки и другие элементы, которые обычно используются для создания эстетического эффекта и подчеркивают статус и значимость здания [2].

Оно богато детализировано и оформлено архитектурными элементами и орнаментами. Резные декоративные элементы, лепнина, структурные детали, фрагменты фресок и карнизы создают уникальный и выразительный образ здания. Детали и орнаменты отражают стилистические характеристики различных архитектурных направлений и вносят свою художественную ценность в композицию главного здания.

Планировка дома асимметрична и разделена на две функциональные зоны – жилую господскую и хозяйственную, где располагалась кухня и комнаты для прислуги [3].

Анализ и изучение композиционного построения главного здания усадьбы Мухановых позволяет получить глубокое понимание его культурной и исторической ценности и значимости в контексте архитектурного наследия России.

Стиль, в котором построена усадьба – это 80–90-е годы XIX века, так называемый эклектичный ретроспективизм. Эклектика является ярким при-

мером сочетания разнообразных стилей, ретроспективизм – обращение к историческим стилям прошлого, прежде всего к готике, так называемая неоготика. А материалы и композиционные формы, в которых выполнено здание – это модерн, для которого характерен принцип «изнутри-снаружи», чтобы здание распахивалось своими окнами и показывало то, что в нём внутри». Второй принцип модерна – это свободная планировка или даже асимметрия [4, 5].

В каждом стиле есть свой ведущий архитектор, который задаёт тон. Это здание выполнено в манере, которая характерна для школы французского архитектора Ле Дюка. В Европе его стараниями были уничтожены многие исторические замки – он их перестраивал, занимаясь псевдоукрашательством с помощью башенок, мелких выдвинутых углов и т. д.

Материал, из которого была построена усадьба, – это кирпич без оштукатуривания и покраски. В ходе реставрации открылся цвет и оттенок, которые изначально использовались при постройке усадьбы.

В здании сохранились небольшие старинные детали ушедшей эпохи, например, фрагмент деревянного резного балконного ограждения (рисунок 2).



Рисунок 2 – Остатки деревянного резного балкона, с. Весёлая Лопань, Россия

Изучая его, можно насладиться всей легкостью и мастерством столетий того времени. Радует, что спустя большое количество прошедших лет еще есть возможность прикоснуться к истории через такие вещи.

Архитектура усадьбы Муханова имеет не такое величие в России, однако усадьбы в таком стиле практически нигде не сохранились, если не считать окраин Москвы

и Санкт-Петербурга. Знаменательно, что Белгород обладает уникальным памятником. К сожалению, изначальный облик усадьбы практически утерян, а реконструкция его уже давно заброшена.

Усадьба Мухановых представляет собой значимый памятник архитектуры, важное историческое свидетельство и ценный элемент культурного наследия России. Его изучение и анализ композиционного строя и стиля позволяет углубиться в культурное и историческое значение и понять его роль в развитии архитектурного искусства в определенный исторический период [6].

Список литературы

- 1 Колесникова, Л. И. Белгородские городские усадьбы XVIII в. / Л. И. Колесникова, С. В. Семенцов // Вестник БГТУ им. В. Г. Шухова. – 2018. – № 3. – С. 65–68.
- 2 Ефимов, А. В. Объемно-пространственная композиция в архитектуре / А. В. Ефимов. – М. : Стройиздат, 1981. – 189 с.
- 3 Кринский, В. Ф. Элементы архитектурно-пространственной композиции / В. Ф. Кринский, И. В. Ламцов, М. А. Туркус. – М. : Стройиздат, 1968. – 168 с.
- 4 Горожанкин, В. К. Слои формы в архитектурной экспозиции / В. К. Горожанкин, Н. В. Храбатина // Вестник БГТУ им. В. Г. Шухова. – 2018. – № 2. – С. 40–43.
- 5 Мелодинский, Д. Л. Ритм в архитектурной композиции / Д. Л. Мелодинский. – М. : Либроком, 2013. – 240 с.
- 6 Кандинский, В. В. О духовном в искусстве / В. В. Кандинский. – Л. : Ленинградская галерея, 1990. – 67 с.

УДК 72.035(476.2)

ИСТОРИЯ СОЗДАНИЯ И ПЕРСПЕКТИВЫ РАЗВИТИЯ ПАМЯТНИКА АРХИТЕКТУРЫ XIX ВЕКА ПО УЛИЦЕ СОВЕТСКАЯ, 42 в г. ГОМЕЛЕ

А. С. КОРЕВО

Научный руководитель – С. И. Ковырев (ст. преп.)

Белорусский государственный университет транспорта, г. Гомель

Улица Советская – это одна из главных улиц города Гомеля, именно она хранит в себе большое количество памятников архитектуры, которые являются ценным наследием города.

Застройка улицы происходила поэтапно. До Великой Отечественной войны на ней сохранялось значительное количество зданий XIX – начала XX века, особенно в районе исторического центра. Дальше от центра, на месте старых домов, возводились новые жилые и социальные здания. В начале 1930-х годов президиум горсовета поручил инженеру Шабуневскому С. Д. разработать проект бани и прачечной для города в течение 10 дней, с выбором участка для строительства. Вскоре газета «Полесская правда» сообщила об утверждении проекта. Баня и прачечная, расположенные на углу улиц Советской и Почтовой (с 1957 года – ул. Победы), были построены с использованием новейших технологий, и одновременно могли обслуживать до 250 человек [1].

Шабуневский С. Д. спроектировал трёхэтажное строение в стиле конструктивизма.