

2 **Subbotin, O. S.** Cultural and historical potential of the urban environment (regional aspect) / O. S. Subbotin // IOP Conference Series : Materials Science and Engineering, 2020, 775 (1), 012036.

3 **Бондарь, В. В.** Портрет старого города: Екатеринодар на старинных открытках / В. В. Бондарь, О. Н. Маркова. – Краснодар : Платонов, 2011. – 128 с.

4 **Субботин, О. С.** Реорганизация существующей жилой застройки в исторической среде поселений (на примере Краснодара) / О. С. Субботин // Жилищное строительство. – 2017. – № 8. – С. 20–24.

5 **Subbotin, O. S.** Building materials and technologies of modern housing: Architectural and environmental aspects / O. S. Subbotin // IOP Conference Series: Materials Science and Engineering, 2019, 698 (3), 033044.

6 **Малков, И. Г.** Особенности восприятия городской среды / И. Г. Малков, А. В. Толочко // Архитектура : сб. науч. тр. – Вып. 16 ; редкол. : А. С. Сардаров [и др.]. – Минск : БНТУ, 2023. – С. 139–142.

УДК 725.838

## КУЛЬТУРНО-МОЛОДЁЖНЫЙ ЦЕНТР В МИКРОРАЙОНЕ СЕВЕРНЫЙ ГОРОДА КУРСКА

*М. Р. ЗВЯГИНЦЕВ*

*Научный руководитель – М. Я. Яхья (канд. техн. наук, доцент)  
Белгородский государственный технологический университет  
им. В. Г. Шухова, Российская Федерация*

Посёлок Северный стал микрорайоном города Курска 8 мая 2014 года. Бóльшая его часть располагается по проспекту, получившему своё название в честь Анатолия Дериглазова – бывшего директора Курского завода панельного домостроительства, который занимается застройкой самого микрорайона. Под руководством Анатолия Фёдоровича завод КПД стал одним из двадцати самых крупных строительных предприятий России. Работники завода и раньше строили микрорайоны города Курска: проспекты Победы и Вячеслава Клыкова окружены застройкой, возведённой их силами. В память о А. Ф. Дериглазове в Северном установлен памятник, авторами которого стали четыре скульптора из Твери, Москвы, Ростова-на-Дону и Белгорода, открытый в декабре 2014 года.

Микрорайон условно разделён на четыре части, одна из которых застроена индивидуальными жилыми домами, а три других – многоэтажными домами. Строительные работы по возведению отдельных зданий и сооружений ещё ведутся, но Северный уже достаточно давно сформировал свой общий облик и воспринимается жителями как полноценный жилой район города. На его территории в настоящее время действуют пять детских са-

дов, один из которых находится в окружении малоэтажной застройки, две крупные современные школы, каждый год набирающие большое количество первоклассников. Церковь Сретения Господня и святого мученика Анатолия проводит богослужения. В начале 2024 года запланировано открытие здания больницы с обособленными входами в детскую и взрослую поликлиники. В том же году, судя по паспорту объекта, должен быть завершён спортивный центр, внешне имеющий форму подводной лодки. А также в четвёртом квартале 2024 года запланировано открытие торгово-развлекательного центра «ДАФ» – четырёхэтажного здания с подземной автопарковкой на 380 машиномест. Проект предусматривает размещение торговых павильонов, фудкортов, мест развлечений и отдыха, а также многозального кинотеатра; крупный блок здания отведён под гипермаркет.

При прогулках по микрорайону Северный и я отметил, что он спроектирован достаточно свободно: многоэтажные дома находятся друг от друга на таком расстоянии, которое позволяет описать дворовые территории не иначе как просторные. При этом во дворах предусмотрено необходимое количество парковочных мест, повсюду расположены разного размера детские и спортивные площадки. Вышеупомянутый памятник А. Ф. Дериглазову находится на широком бульваре, который разделяет собой полосы движения улицы, позволяющей принимать поток приезжающих автомобилей и распределять его по менее крупным проездам и далее – по парковкам в пешей доступности от домов.

При всех достоинствах здешней застройки микрорайон несколько удалён от центра города примерно на восемь километров, что позволяет добраться до главных мест притяжения примерно за пятьдесят минут на автобусе или за ещё более короткий промежуток времени – на личном автомобиле, но практически полностью исключает пешеходное сообщение даже с соседствующим районом проспекта Победы, также упомянутым ранее. При этом недостатке отсутствие в микрорайоне Северный культурного центра – здания, в котором могут проводиться собрания молодёжных клубов, студенческих и иных объединений, предоставляющего площадь для организации кружков, секций, событий местного масштаба и, кроме того, имеющего концертный зал, пригодный как для выступлений, так и для чтения лекций; а также отсутствие свободного участка, подходящего для проектирования и постройки такого здания, кажется неправильным.

Мой научный руководитель натолкнул меня на размышления об этой проблеме, руководствуясь тем, что Курск – мой родной город, и эти места должны быть мне знакомы. При изучении микрорайона на кадастровой карте был найден свободный участок, не предназначенный, но единственный во всём Северном близкий по площади к подходящему для задуманного проекта. После этого было принято решение о разработке проекта здания клубного типа в рамках учебной программы.

Проект задуман содержащим черты функционализма с использованием стиля китч для выделения фасада кафе в облике здания (рисунок 1).



Рисунок 1 – Черновой внешний вид здания клубного типа

Оно имеет концертный блок с гардеробом, вестибюлем, фойе, зрительным залом на 300 мест; блок кафе на 50 мест со входами с первого и второго этажей, а также возможностью, в зависимости от желания посетителя, пройти из концертной зоны в кружковую часть здания как через само кафе, так и не заходя в него. Также каждая из трёх частей: концертная, кружковая и кафе – имеет обособленные входы с улицы. Из-за уклона в рельефе существует перепад в 1500 мм между кафе и концертным блоком и 1000 мм – между кафе и кружковой частью.

Расположение имеет серьёзный недостаток: участок отделён от микрорайона достраиваемым спортивным центром в форме подводной лодки и действующей теплоэлектростанцией (рисунок 2).

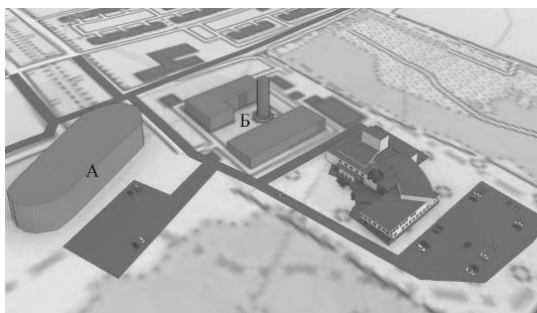


Рисунок 2 – Расположение ближайших строений и предполагаемое размещение парковок

Несмотря на это, въехать и войти на участок можно прямо с центрального бульвара микрорайона. Территория позволяет организовать автомобильную парковку и вход в здание клубного типа с общей для посетителей,

независимо от того, в какой блок они направляются, площади. Также есть возможность создать парковку для посетителей спортивного комплекса для того, чтобы разделять потоки машин и предотвратить парковку автомобилей вблизи площади и перед входами в проектируемое здание, так как на ней тоже есть возможность проведения различных событий и выступлений.

В заключение хочу сказать, что участок, выбранный для проекта, далёк от идеального по разным причинам, но является единственным местом в микрорайоне, где можно организовать досуг и культурную жизнь проживающих в нём людей, предоставив молодёжи места для их хобби, увлечений и самореализации, обрамлённые в архитектурно-художественную оболочку здания клубного типа.

### Список литературы

1 **Андреева, Д. В.** Эволюция архитектуры столичных клубов Англии и России на рубеже XVII–XIX вв. / Д. В. Андреева, О. Т. Иевлева // Вестник БГТУ им. В. Г. Шухова. – 2021. – № 1. – С. 46–57.

2 **Киреева, Н. В.** Сущностные основы молодежного досуга / Н. В. Киреева, Н. Э. Чернявская, М. Н. Киреев // Вестник БГТУ им. В. Г. Шухова. – 2014. – № 3. – С. 246–248.

УДК 624.011.2:692.46(476.2)

## ПРОГНОЗИРОВАНИЕ НАЧАЛЬНОЙ КАРБОНИЗАЦИИ БЕТОНА РАЗЛИЧНЫХ КЛАССОВ ПО ПРОЧНОСТИ НА СЖАТИЕ ДЛЯ ЖЕСТКИХ СМЕСЕЙ (Ж3 И Ж4)

*Ю. К. КАБЫШЕВА*

*Научный руководитель – А. А. Васильев (канд. техн. наук, доцент)  
Белорусский государственный университет транспорта, г. Гомель*

Карбонизация бетона является главным фактором, который влияет на коррозионное состояние, техническое состояние, долговечность и остаточный ресурс железобетонных элементов (ЖБЭ) и конструкций (ЖБК), эксплуатируемых в различных атмосферных условиях. Таким образом, карбонизация бетона является важным аспектом, который необходимо учитывать при проектировании и обслуживании бетонных конструкций, чтобы обеспечить их долговечность и надежность.

Начальная карбонизация может происходить в течение нескольких часов после заливки бетона и может быть вызвана различными факторами, включая высокую концентрацию углекислого газа в окружающей среде, недостаточное уплотнение бетона или неправильное хранение и защиту «свежей» конструкции.