

УДК 656.2.003

*С. Л. ШАТРОВ, канд. экон. наук, доцент
Белорусский государственный университет транспорта*

МЕТОДИЧЕСКИЕ ОСНОВЫ ОРГАНИЗАЦИИ КОНТРОЛЯ НА ЖЕЛЕЗНОДОРОЖНОМ ТРАНСПОРТЕ

Исследованы методологические основы развития системы финансового контроля на железнодорожном транспорте, научно обоснована модель ее организации с целью практической реализации на предприятиях транспортной отрасли.

Железная дорога представляет собой многоотраслевой комплекс народного хозяйства Республики Беларусь со сложной организационной структурой. Управление и контроль над такой сложной организационной структурой являются основой ее функционирования [1]. Специфика осуществления финансово-хозяйственной деятельности железной дороги определяет необходимость «многоуровневого» контроля доходов и расходов как со стороны государства, так и аппарата управления (рисунок 1).

Во-первых сложность организационной структуры Белорусской железной дороги, требует постоянной, полной и своевременной информации о наличии, сохранности и эффективности использования средств. Особенности организации процесса перевозки вызывают некоторую трансформацию классических приемов контроля. Грузовые вагоны обращаются по всей сети независимо от места их приписки, поэтому вагон Белорусской железной дороги может некоторое время (больше года) использоваться для перевозок грузов на территории сопредельных государств железными дорогами стран СНГ, и, соответственно, при составлении баланса провести их инвентаризацию одновременно практически невозможно, что предопределило появление новой формы инвентаризации – “перепись”, когда информация о вагонах собирается в единый банк данных при их проследовании через границы дорог.

Во-вторых, специфика осуществления хозяйственной деятельности Белорусской железной дороги определяет необходимость территориального деления, которое вызывает управление перевозочным процессом в регионах (отделения дороги) и в целом по республике (Управление дороги).



Рисунок 1 – Система «многоуровневого» контроля финансово-хозяйственной деятельности железной дороги

В-третьих, финансовые ресурсы дороги, отделений дороги и их структурных подразделений формируются через систему внутриотраслевых экономических отношений: Управление железной дороги осуществляет расчеты с отделением за выполненные работы по перевозкам; отделения дороги, в свою очередь, осуществляют финансирование подведомственных им структурных подразделений. Отсюда следует, что контроль доходов складывается из двух направлений: контроль полноты и своевременности доходных поступлений за оказанные услуги и контроль за обоснованностью выделения средств под финансирование хозяйственной деятельности отделений и структурных подразделений железной дороги способом взаимной сверки расчетов различных уровней управления.

В-четвертых, деятельность железнодорожного транспорта предопределяет спецификацию типовых предприятий, выполняющих определенные

технологические операции для обеспечения перевозочного процесса и имеющих на балансе свойственные только для их деятельности основные средства и материальные ресурсы, что вызывает особенности как учета, так и контроля топлива, материалов верхнего строения пути, их километрового запаса и т. д.

В-пятых, железная дорога и ее структурные подразделения, выполняя свои функции в соответствии с принятым Уставом, несет расходы, дифференцированные по соответствующим технологическим операциям каждого хозяйства, что вызывает необходимость организации учета затрат по широкому спектру статей Номенклатуры расходов. Поэтому контроль должен быть организован исходя их особенностей деятельности типового для соответствующего хозяйства предприятия, что найдет отражение в плане, программе и перечне вопросов проверки.

В-шестых, организационная структура железной дороги и единый технологический процесс перевозок определяет выделение структурных подразделений, где формируются расходы по перевозке и структурные подразделения, куда поступают денежные средства в виде провозной платы (доходные поступления).

Поэтому в структуре контрольного аппарата железной дороги выделяют специалистов нескольких направлений: ревизор по контролю доходов, расходов, контролер-ревизор пассажирских поездов, ревизоры-инструкторы пассажирских поездов.

В настоящее время в виду большой протяженности железнодорожных линий, значительного количества производственных объектов, организаций и учреждений, во многом различных по назначению, технической оснащенности и способам организации производства, управление всеми объектами железнодорожного транспорта не может осуществляться исключительно из единого центра. Поэтому оно обеспечивается сочетанием отраслевого и территориального принципов. Вся железнодорожная сеть по технологии работы, техническим возможностям средств управления и сложившимся условиям работы разделена на значительные по протяженности и, вместе с тем, взаимосвязанные линии – участки, которые, в свою очередь, объединены в отделения железной дороги, а в составе отделений железных дорог действуют структурные подразделения.

Поэтому к основным принципам управления железнодорожным транспортом и контроля как его неотъемлемой функции относятся [2]:

– системность (комплексный подход, выражающийся в единстве государственного и хозяйственного руководства, сочетании отраслевого управления с территориальным и позволяющий на ранних этапах выявлять отклонения от намеченных параметров во всех сферах деятельности, а также принимать соответствующие меры по устранению и предупреждению такого рода отклонений);

– многомерность и иерархичность (распределение функций контроля и управления по горизонтали и вертикали с неукоснительным соблюдением требований центра). Функции контроля несут не только контрольно-ревизионная служба и ее отделы, но и отделы, созданные при определенной службе, которые осуществляют контроль за специфическими объектами, присущими только этому хозяйству.

Контрольно-ревизионный аппарат на Белорусской железной дороге включает органы внутриведомственного контроля (рисунок 2): контрольно-ревизионную службу Управления железной дороги, контрольно-ревизионные отделы отделений железной дороги, а также работников управления структурных подразделений, осуществляющих внутрихозяйственный контроль [3].

Контрольно-ревизионная служба Управления Белорусской железной дороги (далее – Служба) является самостоятельным структурным подразделением Управления Белорусской железной дороги и находится в непосредственном подчинении Начальника Белорусской железной дороги.

Служба в своей деятельности руководствуется законодательством Республики Беларусь, нормативными актами Министерства транспорта и коммуникаций, Белорусской железной дороги; ее возглавляет начальник, который назначается и освобождается от должности Начальником Белорусской железной дороги по согласованию с Министерством транспорта и коммуникаций Республики Беларусь.

Являясь основным звеном ведомственного контроля Белорусской железной дороги, в поле основной деятельности контрольно-ревизионной службы входят следующие основные задачи и обязанности:

– организация работы по осуществлению государственным объединением «Белорусская железная дорога» ведомственного контроля за организациями, входящими в состав Белорусской железной дороги и обособленными структурными подразделениями, координация деятельности структурных подразделений Управления Белорусской железной дороги при осуществлении им ведомственного контроля.

– организация проведения в рамках осуществления Управлением ведомственного контроля: плановых проверок организаций; внеплановых проверок; встречных проверок контрагентов; дополнительных проверок; камеральных проверок; других мероприятий;

– осуществление проверок работы станций, вокзалов, расчетных центров, других структурных подразделений организаций в части своевременности и полноты расчетов (поступления доходов) за работы и услуги по перевозке грузов, пассажиров, почты, багажа и грузобагажа;

– разработка и внедрение нормативных и методических документов по совершенствованию ведомственного контроля, грузовой и пассажирской работы на Белорусской железной дороге;

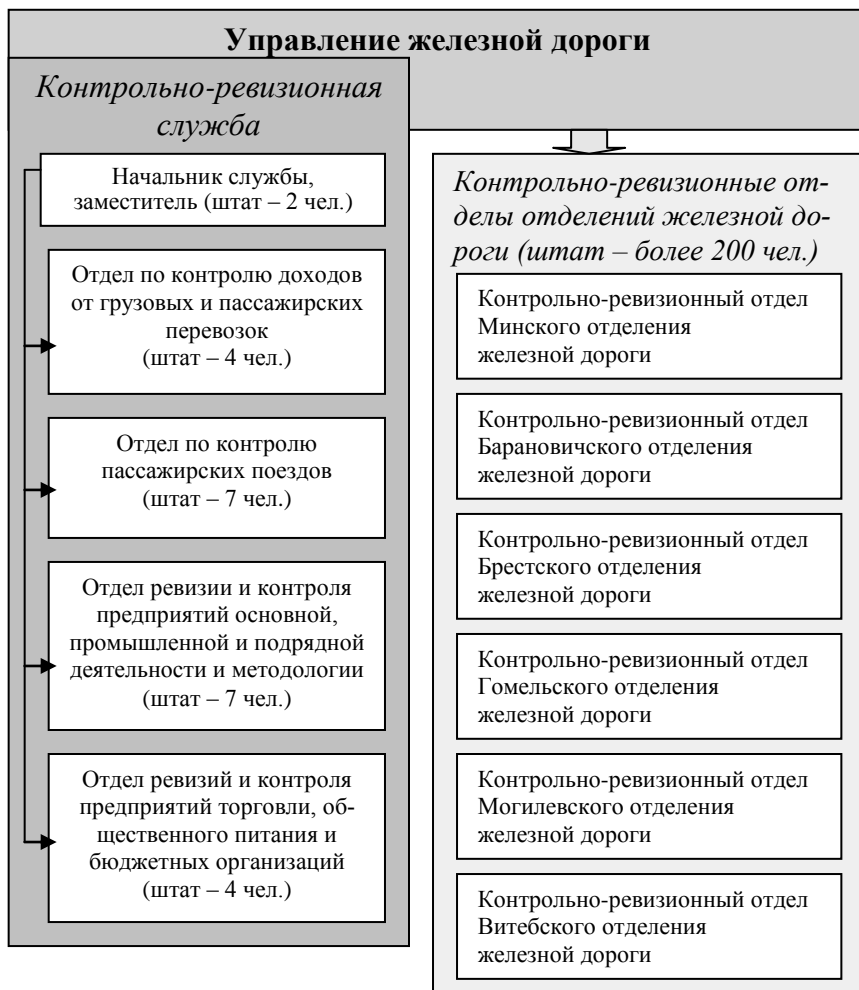


Рисунок 2 – Структура контрольно-ревизионного аппарата Белорусской железной дороги

– ведение и хранение книги учета выданных предписаний на проведение проверок, обобщение материалов членов групп проверяющих и составление актов (справок) проводимых проверок в рамках осуществления ведомственного контроля;

– проверка соблюдения требований Устава железнодорожного транспорта общего пользования, Правил перевозок пассажиров, Тарифных руководств, приказов, указаний и иных нормативных документов, касающихся перевозочной деятельности. Планирование и осуществление контроля пассажирских поездов международного, внутриреспубликанского и пригородного сообщений и др.

Специфика организационной структуры, технологического процесса перевозок и, соответственно, эксплуатационных расходов, системы внутрихозяйственных экономических и финансовых отношений, централизованного порядка формирования и последующего распределения доходов от перевозок в системе железнодорожного транспорта определяет и нетрадиционные подходы к дифференциации штата контрольно-ревизионной службы, в составе которого выделяют ревизоров по контролю расходов и ревизоров по контролю доходов.

Ревизоры по *контролю доходов* объединены в соответствующий отдел – “Отдел по контролю доходов от грузовых и пассажирских перевозок” с целью решения следующих задач:

– разработка и внедрение нормативных и методических документов по совершенствованию ведомственного контроля на железной дороге в части доходов, проведение совещаний-семинаров со старшими ревизорами по контролю доходов контрольно-ревизионных отделов отделений дороги по вопросам повышения качества и эффективности проводимых ревизий и проверок;

– осуществление проверок работы станций, вокзалов, расчетных центров, других структурных подразделений организаций в части своевременности и полноты расчетов (поступления доходов) за работы и услуги по перевозке грузов, пассажиров, почты, багажа и грузобагажа;

– проверка состояния качества проводимых проверок, их результативности, мер, принимаемых по устранению выявленных в ходе проверок нарушений, при проведении плановых проверок отделений железной дороги;

– проверка соблюдения требований Устава железнодорожного транспорта общего пользования, правил перевозок грузов, пассажиров и багажа тарифных руководств, приказов, указаний и иных нормативных и руководящих документов, касающихся перевозочной деятельности, при осуществлении мероприятий по контролю за работой станций, вокзалов, расчетных центров, других организаций дороги и отделений, участвующих в процессе перевозки грузов, пассажиров, почты, багажа и грузобагажа;

– проведение анализа и подготовка аналитических материалов по результатам ревизии доходов от грузовых и пассажирских перевозок на дороге, действенности принимаемых руководством организаций дороги мер по устранению выявленных недостатков и их недопущению, возмещению потерь доходов, привлечению виновных к ответственности и др.

Ревизоры по *контролю расходов* в контрольно-ревизионной службе Управлении Белорусской железной дороги закреплены за следующими от-

делами: отделом контроля и проверок предприятий основной, промышленной и подрядной деятельности и методологии; отделом контроля и проверок предприятий торговли, общественного питания и бюджетных учреждений. Основными направлениями деятельности ревизоров по контролю расходов являются:

- организация проведения плановых проверок организаций в соответствии с координационными планами контрольной (надзорной) деятельности, внеплановых проверок организаций, встречных проверок контрагентов (третьих лиц), дополнительных проверок по поручениям органов уголовного преследования по возбужденным уголовным делам, руководителей органов уголовного преследования и судов по находящимся в их производстве делам (материалам), дополнительных проверок, при наличии возражений по акту проверки, в соответствии с действующим законодательством;

- учет проведенных в рамках осуществления ведомственного контроля расходов проверок и их результатов;

- контроль за устранением нарушений, выявленных в ходе проведения проверок организаций;

- информирование руководства Белорусской железной дороги о результатах проверок, для принятия мер, направленных на своевременное предупреждение, устранение и пресечение нарушений законодательства, обеспечение сохранности, целевого и эффективного использования имущества организаций, выявление неиспользуемых резервов повышения эффективности их деятельности.

Преобладающая часть контрольно-ревизионного аппарата Белорусской железной дороги сосредоточена в *контрольно-ревизионных отделах отделений дорог*, которые являются звеньями управления, осуществляющими непосредственно контроль за производственной, хозяйственной и финансовой деятельностью предприятий. Работники отделов проводят документальные ревизии с целью осуществления контроля за соблюдением государственной и финансовой дисциплины, своевременного предупреждения расхищения собственности и различных злоупотреблений, выявления внутрихозяйственных резервов повышения эффективности основного производственного процесса железной дороги – процесса перевозок грузов, пассажиров, багажа и почты.

В состав Белорусской железной дороги входят шесть отделений, на которые возложена обязанность качественного обслуживания всеми видами перевозок в конкретном регионе республики, каждое из которых имеет в своей структуре контрольно-ревизионный отдел. Организационная структура контрольно-ревизионного отдела одного из отделений железной дороги представлена на рисунке 3.

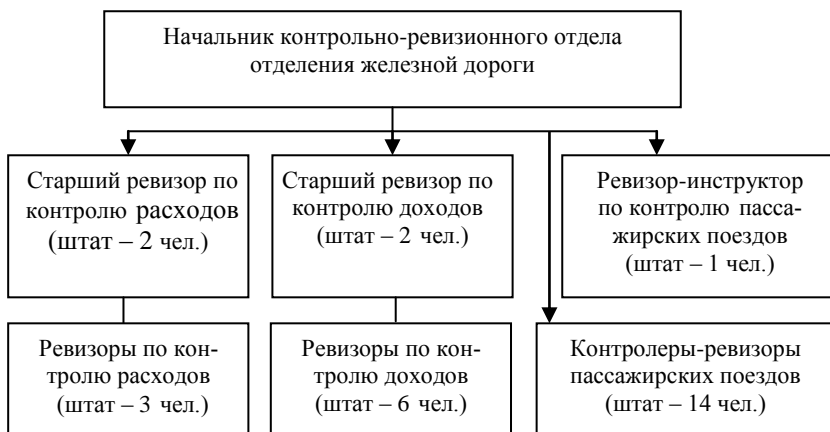


Рисунок 3 – Структура контрольно-ревизионного отдела Гомельского отделения железной дороги

Контрольно-ревизионный отдел является самостоятельным структурным подразделением аппарата управления отделения дороги и находится в непосредственном подчинении начальника отделения дороги. По вопросам, не относящимся к исключительной компетенции начальника отделения дороги, отдел курирует контрольно-ревизионная служба Управления железной дороги. Основными задачами и функциями отдела определены:

- планирование, организация и выполнение работы по осуществлению ведомственного контроля за расходами и доходами от грузовых и пассажирских перевозок отделения дороги;

- проведение проверок работы станций, вокзалов, групп учета и отчетности (ГУО), отделенческого расчетного центра (ОРЦ), центров управления транспортного обслуживания (ЦУТО) в части своевременности и полноты расчетов (поступления доходов) за работы и услуги по перевозке грузов, пассажиров, почты, багажа и грузобагажа;

- внесение в установленном порядке замечаний и предложений по проектам разрабатываемых и пересматриваемых инструкций, методических документов по совершенствованию ведомственного контроля, грузовой и пассажирской работы, а также по вопросам организации и осуществления контроля в пассажирских поездах.

Для структурных подразделений отделений железной дороги контроль выступает в форме внутривозвещественного контроля со стороны аппарата управления, инженерно-технических работников и прежде всего – руководителя предприятия. Распределение сфер контроля при его организации в структурном предприятии представлены в таблице 1.

Таблица 1 – Организация внутрихозяйственного контроля в структурном подразделении

Сфера контроля	Ответственное лицо
Порядок отражения видов затрат по статьям номенклатуры расходов по видам деятельности в бухгалтерском учете. Контроль за правильностью и обоснованностью отражения в учете дебиторской и кредиторской задолженностей, остатков денежных средств и иных активов	Главный бухгалтер
Контроль за состоянием запасов товарно-материальных ценностей, оборачиваемостью товарно-материальных ценностей и порядком проведения закупок товаров, работ, услуг	Начальник отдела материально-технического снабжения
Контроль за разработкой и соблюдением норм расхода материальных и топливно-энергетических ресурсов	Начальник технического отдела, отдел главного технолога по кругу своих обязанностей.
Порядок отнесения видов затрат по статьям номенклатуры расходов по видам деятельности. Калькулирование плановой, нормативной себестоимости продукции (работ, услуг), определение способов и приемов распределения накладных расходов между видами деятельности и видами продукции (работ, услуг)	Начальник планово-экономического отдела.

Следует отметить, что определение современных целей и задач, стоящих перед системой управления на железнодорожном транспорте, требует новых подходов к ее методическому обеспечению и организации в части контроля обоснованности расходов структурных подразделений.

В настоящее время наблюдается некоторый информационный вакуум в части обеспечения ревизоров по контролю расходов инструктивным материалом, который был бы базой для проведения проверки по соответствующим вопросам. При этом необходимо разработать инструкции для проверки однотипных предприятий по каждому хозяйству железной дороги (локомотивное депо, вагонное депо, дистанция пути и др.), что позволит более качественно, оперативно и профессионально осуществлять контроль за обоснованностью расходов структурных подразделений [4].

Таким образом, предлагается, не изменяя последовательности проводимых проверок (подготовка к проведению, непосредственно проверка финансово-хозяйственной деятельности, систематизация и обобщение результатов, реализация материалов проверки, контроль выполнения решений, принятых по результатам проверки) сместить акцент проверки на объекты, присущие специфике деятельности структурного подразделения, которое обеспечивает определенный участок единого технологического процесса перевозки с целью

выявления внутрипроизводственных резервов и разработки мероприятий по их ликвидации.

СПИСОК ЛИТЕРАТУРЫ

1 **Хмельницкий, В. А.** Контроль и аудит / В. А. Хмельницкий, Т. А. Гринь. – Минск : Соврем. шк., 2011. – 480 с.

2 **Шатров, С. Л.** Теория контроля / С. Л. Шатров ; М-во образования Респ. Беларусь, Белорус. гос. ун-т трансп. – Гомель : БелГУТ, 2011. – 48 с.

3 **Шатров, С. Л.** Система внутреннего контроля финансово–хозяйственной деятельности предприятий железнодорожного транспорта: состояние и направления развития / С. Л. Шатров // Бухгалтерский учет и анализ. – 2006. – № 10. – С. 8–13.

4 **Шатров, С. Л.** Методика и организация системы внутреннего аудита доходов и расходов по железнодорожным перевозкам в международном сообщении / С. Л. Шатров // Бухгалтерский учет и анализ. – 2008. – № 9. – С. 36–41.

*S. SHATROV, PhD, associate professor
Belarusian State University of Transport*

METHODOLOGICAL PRINCIPLES OF RAILWAYS CONTROL ORGANIZATION

The methodological foundations of the financial control system in railway transport are considered and organization model is scientifically grounded for the implementation in the transport industry.

Получено 03.09.2011

**ISSN 2225-6741. Рынок транспортных услуг
(проблемы повышения эффективности).
Вып. 4. Гомель, 2011**

УДК 657.421

*В. В. ШИБОЛОВИЧ, канд. экон. наук, доцент
Белорусский государственный университет транспорта*

ОЦЕНКА ОСНОВНЫХ СРЕДСТВ: СОСТОЯНИЕ И НАПРАВЛЕНИЯ РАЗВИТИЯ

В данной статье автор рассматривает и конкретизирует понятие «амортизируемая стоимость» через призму ее корректировки на величину «ликвидационной стоимости», которая рассчитывается в момент поступления основного средств. Показан