

УДК 656.2.003

*И. А. ЕЛОВОЙ, д-р экон. наук, профессор,
В. В. ЯСИНСКИЙ*

Белорусский государственный университет транспорта

РАЗВИТИЕ ЛОГИСТИЧЕСКОЙ СИСТЕМЫ И ТРАНЗИТНОГО ПОТЕНЦИАЛА РЕСПУБЛИКИ БЕЛАРУСЬ

В условиях глобализации мировой экономики важнейшую роль играет мировая торговля, в результате которой происходит обмен продукцией новейших производств и научно-техническим опытом. Рост и диверсификация экспорта товаров и услуг, обеспечение сбалансированности внешней торговли являются одними из важнейших приоритетов социально-экономического развития Республики Беларусь.

Современное состояние мировой торговли определяется ее основными игроками. Ведущую роль в мировой торговле играют промышленно развитые страны Северной Америки и Западной Европы, а также Китай, Россия, Бразилия, Индия, объем валового внутреннего продукта (далее – ВВП) которых составляет значительную величину. В целом ВВП мира за период с 2010 по 2014 годы неуклонно повышался. Вместе с тем темпы его изменения колебались в зависимости от состояния спроса на основных сегментах мирового рынка. Наиболее быстрыми темпами вырос ВВП мира в 2006 году, когда темп его роста составил 5,6 %. Пик спада пришелся на мировой финансовый кризис в 2009 году, при этом рецессия составила (–0,8 %). В настоящее время темп роста мировой торговли находится на уровне 3–4 %.

Развитие мировой торговли оказывает значительное влияние на объемы транзитных перевозок грузов по основным транспортным артериям мира через сеть международных логистических центров и соответственно на управление цепями поставок в этих процессах.

В 2008–2015 годах логистические центры в Республике Беларусь прирастали как за счет ввода складских объектов торгово-закупочных организаций, дистрибьюторов и ритейла, так и за счет ввода новых складских площадей девелоперами. Скоординированная работа по созданию логистической инфраструктуры и эффективному ее использованию в 2008–2015 годах проводилась в рамках Программы развития логистической системы Республики Беларусь на период до 2015 года. В рамках мероприятий этой программы созданы 20 из 36 запланированных логистических центров. Их общая складская площадь

по данным статотчетности составляет более 400 тыс. м². В настоящее время реализуются мероприятия по созданию логистического центра в районе Национального аэропорта Минск, логистического центра «Прилесье», мульти-модального промышленно-логистического комплекса на территории ОАО «Оршанский авиаремонтный завод» и др. Созданные логистические центры в основном являются подразделениями торговых организаций для обеспечения продвижения собственной продукции по всей цепи поставок, либо их площади предоставляются в аренду.

В результате мониторинга созданных в Республике Беларусь логистических центров выявлены следующие проблемы:

- ряд логистических центров имеют нерациональное размещение относительно маршрутов логистических потоков;
- зачастую логистические центры строились без учета возможностей использования различных видов транспорта;
- недостаточны объемы инвестиций в логистический сектор;
- основная часть логистических центров осуществляет обработку потребительских товаров;
- недостаточно используется развитая складская инфраструктура железнодорожного транспорта.

По результатам добровольной сертификации логистических центров в Республике Беларусь установлено, что ими предоставляется не более 15 видов услуг из 88, установленных СТБ 2306-2013 «Услуги логистические. Общие требования и процедура сертификации». В то же время, например, в Германии, Ирландии, Японии или Сингапуре, количество предоставляемых клиентам работ (услуг) достигает 70 и более (рисунок 1).

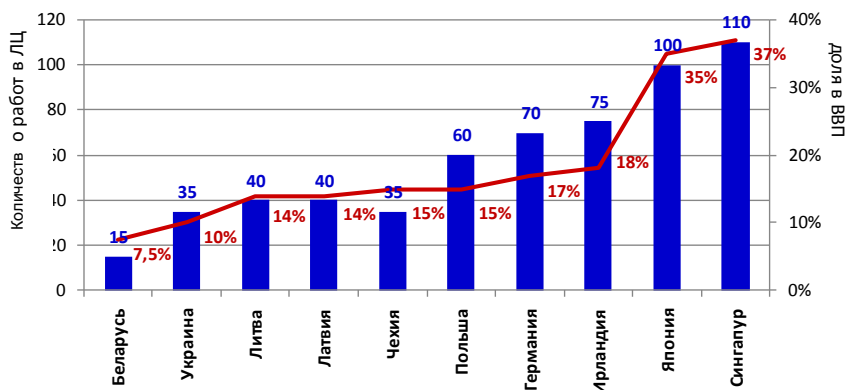


Рисунок 1 – Среднее количество работ (услуг), оказываемых в логистических центрах, и доля рынка логистических услуг в ВВП стран

Анализ функционирования национальной логистической системы показал:

– в Республике Беларусь происходят активные процессы по глобализации логистических услуг за счет слияний (поглощений) компаний и усиления позиций компаний с развитой логистической сетью, предоставляющих широкий комплекс услуг;

– рынок логистических услуг устойчиво расширяется, предлагая комплексные функциональные решения от мультимодальных транспортных услуг до дистрибуции торговых сетей со сложными технологиями комплектации и предпродажной подготовкой товарных потоков, управлением сетевыми каналами, развитием аутсорсинга;

– удельный вес логистических издержек на единицу продукции при транспортировке и непроизводственных услугах (подготовка и обработка заказа, формирование отгрузочных партий, административные процессы) выше, чем в развитых странах Европейского Союза (далее – ЕС);

– национальные логистические организации (логистические центры) стремятся обрабатывать товары с высокой добавленной стоимостью, при этом сырьевой сегмент или комплектующие изделия игнорируются;

– только 10–15 % белорусского экспорта реализуется через собственные товаропроводящие сети, в то же время доля реализуемого экспорта через собственные товаропроводящие сети в странах ЕС составляет более 45 % от всего экспорта;

– требуется внесение изменений (дополнений) в законодательство Республики Беларусь, регулирующее логистическую деятельность, в частности в области транспортно-экспедиционного обслуживания, регулирования административных процедур при выделении земельных участков, проектировании и строительстве объектов логистической инфраструктуры, улучшения условий по привлечению инвестиций в развитие логистической инфраструктуры, таможенного администрирования, системы высшего профильного образования;

– логистическая система Республики Беларусь является частью общеевропейской и общемировой систем распределения товаров и услуг, и соответственно крайне подвержена влиянию различных международных экономических и политических процессов, происходящих как на европейском континенте, так в глобальном масштабе.

Для достижения эффективного функционирования логистической системы республики необходимо соблюдение ряда основополагающих принципов:

– предоставление максимально полного комплекса логистических услуг;

– модернизация логистической инфраструктуры, средств механизации и автоматизации погрузочно-разгрузочных работ;

– использование прогрессивных логистических технологий, в том числе мульти- и интермодальных, контейнерных и контрейлерных перевозок;

– унификация и единообразие документов, необходимых для осуществления транспортно-логистической деятельности;

- развитие информационно-коммуникационного обеспечения логистической деятельности;
- совершенствование правовых основ и экономических условий для осуществления логистической деятельности и эффективного использования транзитного потенциала.

С целью развития логистической системы в Республике Беларусь была разработана и с 18.07.2016 г. действует Республиканская программа развития логистической системы и транзитного потенциала на 2016–2020 годы, направленная на совершенствование условий логистической деятельности, повышение эффективности использования инфраструктуры, необходимой для оказания логистических услуг, и транзитного потенциала Республики Беларусь.

Для достижения своей цели в Республиканской программе выделены три основные задачи, требующие решения в кратко- и среднесрочной перспективе:

- повышение качества и комплексности логистических услуг;
- обеспечение развития логистической инфраструктуры и повышение эффективности ее использования;
- совершенствование правовых и экономических условий для эффективного использования транзитного потенциала.

Республиканская программа содержит ряд мероприятий, направленных на решение обозначенных в ней задач.

1 Повышение качества и комплексности логистических услуг будет достигаться за счет:

- расширения перечня логистических услуг;
- проведения добровольной сертификации логистических услуг;
- оптимизации совершения таможенных процедур;
- упрощения документооборота при доставке товаров;
- развития аутсорсинга логистических услуг;
- совершенствования правовых условий осуществления логистической деятельности;
- развития международного сотрудничества в области логистической деятельности и др.

2 Обеспечение развития логистической инфраструктуры и повышение эффективности ее использования будет реализовываться путем:

- проведения гибкой тарифной политики для обеспечения конкурентоспособности логистической инфраструктуры;
- внедрения информационных технологий управления и автоматизации логистических процессов;
- модернизации и оптимизации инфраструктуры логистических центров;
- привлечения инвестиций в строительство логистических центров различной функциональности;

- расширения возможностей приграничных логистических центров и сервисных зон;

- упрощения условий строительства и функционирования инфраструктуры логистических центров и др.

3 Совершенствование правовых и экономических условий для эффективного использования транзитного потенциала планируется осуществлять за счет:

- совершенствования условий организации и выполнения международных железнодорожных перевозок согласно планам работы Совета по железнодорожному транспорту государств – участников Союза Независимых Государств;

- расширения сотрудничества в рамках Евразийского экономического союза (далее – ЕАЭС) по координации развития приграничной транспортной инфраструктуры;

- развития гарантийных механизмов при транзите товаров автомобильным транспортом по таможенной территории ЕАЭС;

- разработки и внедрения новых технологий, технических и информационных ресурсов, связанных с ускорением пропуска поездов и автомобилей;

- совершенствования законодательства в области взаимодействия перевозчиков, органов пограничной службы, таможенных органов, других государственных контрольных органов;

- сотрудничества с международными организациями по вопросам привлечения инвестиций на развитие приграничной транспортной инфраструктуры и др.

Реализация мероприятий основных направлений решения задач по развитию логистической системы и транзитного потенциала Республики Беларусь сопряжена с рисками экономического и геополитического характера, которые могут негативно повлиять на выполнение мероприятий и целевых показателей. К экономическим рискам, влияющим на эффективность использования логистического потенциала при обработке товарных потоков, следует отнести уровень спроса в странах ЕС на основные сырьевые ресурсы: нефть и нефтепродукты, минеральные удобрения, черные металлы, лес и лесоматериалы, уголь. Определенные экономические риски могут быть связаны с низкой конкурентоспособностью национальной логистической системы, в том числе с сохранением неравных условий осуществления хозяйственной деятельности субъектов логистического бизнеса в рамках ЕАЭС, а также с высокой конкуренцией логистических центров (логистических операторов) в соседних странах ЕС (Польша, Литва, Латвия). Геополитические риски главным образом зависят от взаимоотношений Республики Беларусь с ЕС и Российской Федерацией, а также Российской Федерации с другими государствами. Введение санкций в отношении Российской Федерации ввиду географического положения Республики Беларусь влияет на объемы транзита по

нашей территории и экономику в целом.

Минимизации последствий от указанных рисков будет способствовать реализация ряда мероприятий государственной программы, направленных на усиление международной координации и укрепление сотрудничества в рамках интеграционных (межгосударственных) проектов и образований; расширение географии и увеличение количества товаропроводящих сетей национальных экспортеров и др.

С учетом реализации мероприятий Республиканской программы и тенденций развития логистической деятельности последних лет при благоприятных внешних условиях объем логистических услуг в Республике Беларусь увеличится к 2020 году в 1,5 раза по отношению к 2015 году и составит около 225,8 млн рублей. При этом общая складская площадь логистических центров различной функциональности к 2020 году увеличится в 1,64 раза и составит более 656 тыс. м². Доходы от транзита увеличатся до 1525,1 млн долларов США.

Развитие логистической системы Республики Беларусь касается практически всех сфер экономической деятельности государства, интересов различных государственных ведомств и хозяйствующих субъектов. Поэтому основные преимущества Республиканской программы заключаются в том, что она носит комплексный характер и направлена на создание условий, обеспечивающих развитие логистической деятельности и ряда смежных отраслей (направлений) экономики: строительства, привлечения инвестиций, таможенного дела, транспортно-экспедиционной, складской, сбытовой, маркетинговой, информационной и финансовой деятельности, экспорта товаров и услуг, образования и науки.

Реализация Республиканской программы позволит обеспечить дополнительный объем доходов и поступлений в бюджет от логистической деятельности и транзита, создать рабочие места, увеличить объемы оказываемых логистических услуг, расширить их перечень и повысить качество и комплексность, привлечь инвестиции в развитие логистической инфраструктуры Республики Беларусь.

СПИСОК ЛИТЕРАТУРЫ

1 **Еловой, И. А.** Провести исследование состояния логистической системы Республики Беларусь и подготовить предложения по ее развитию на 2016–2020 годы : отчет о НИР / Белорус. гос. ун-т трансп.; рук. И. А. Еловой; исполн.: М. М. Колос [и др.]. – Гомель, 2015. – 265 с.

2 **Курочкин, Д. В.** II Ежегодное исследование современной логистической инфраструктуры в Республике Беларусь. Логистика : практикум / Д. В. Курочкин, Е. А. Иванов, В. В. Козлов, Международный университет «МИТСО», – 2-е изд., перераб. и доп. – Минск : ФУАинформ, 2014. – 304 с.

3 **Еловой, И. А.** Современные тенденции рынка железнодорожных грузовых перевозок / И. А. Еловой, В. В. Ясинский, М. М. Колос. – Гомель : БелГУТ, 2010. – 210 с.

4 **Еловой, И. А.** Управление потоками в логистических системах мировой эконо-

мики / И. А. Еловой, В. И. Похабов, М. М. Колос; под науч. ред. В. Ф. Медведева. – Минск : ИООО «Право и экономика», 2006. – 266 с.

5 Глобальные логистические системы : учеб. пособие / под общ. ред. В. И. Сергеева. – СПб. : Бизнес-пресса, 2004. – 190 с.

6 Транспорт Беларуси: интеграционные процессы / Н. Г. Кучевский; под науч. ред. В. Ф. Медведева. – Минск : ИООО «Право и экономика», 2003. – 257 с.

7 **Еловой, И. А.** Эффективность логистических транспортно-технологических систем (теория и методы расчетов) : в 2 ч. / И. А. Еловой. – Гомель : БелГУТ, 2000. – 581 с.

I. ELOVOI, Dr. Hab, professor

V. YASINSKI

Belarusian State University of Transport

DEVELOPMENT OF LOGISTICS SYSTEM AND THE TRANSIT POTENTIAL OF THE REPUBLIC OF BELARUS

In a globalizing world economy is crucial global trade as a result of which the exchange of advanced production facilities and scientific and technical progress. The growth and diversification of exports of goods and services, ensuring the balance of foreign trade is one of the most important priorities of the Republic of Belarus social and economic development.

Получено 28.09.2016

**ISSN 2225-6741. Рынок транспортных услуг
(проблемы повышения эффективности).
Вып. 9 Гомель, 2016**

УДК 656.2.003

И. А. КЕЙЗЕР

А. А. УДОДОВА

Белорусский государственный университет транспорта

АУТСОРСИНГ КАК СПОСОБ ПОВЫШЕНИЯ ПРОИЗВОДИТЕЛЬНОСТИ ТРУДА В ОРГАНИЗАЦИЯХ ЖЕЛЕЗНОДОРОЖНОГО ТРАНСПОРТА

В связи с принятием Постановления Совета Министров Республики Беларусь от 31.07.2014 № 744 «Об оплате труда работников» выявлена проблема, связанная с обеспечением превышения темпов роста производительности труда над темпами роста заработной платы. Рассмотрены возможности аутсорсинга как одного из спо-