

УДК 681.5

С. С. СУДАКОВ, С. А. АЗЕМША, кандидат технических наук, В. Н. ГАЛУШКО, кандидат технических наук, Белорусский государственный университет транспорта, г. Гомель, С. Ф. МАСЛОВИЧ, кандидат технических наук, Гомельский государственный университет им. Ф. Скорины

ПОВЫШЕНИЕ ЭФФЕКТИВНОСТИ ДЕЯТЕЛЬНОСТИ ГАИ Г. ГОМЕЛЯ ЗА СЧЕТ СОЗДАНИЯ WEB-СЕРВИСА

Разработанный сайт ГАИ г. Гомеля, включающий ГИС-сервис, топографический анализ ДТП и редактор мероприятий по повышению безопасности дорожного движения, позволит значительно повысить эффективность информирования граждан и снизит существующую нагрузку на сотрудников службы ГАИ.

Для ГАИ г. Гомеля авторами был разработан сайт, в который были включены ГИС-сервис, топографический анализ ДТП и редактор мероприятий по повышению безопасности дорожного движения (БДД). Главными целями данной работы являются повышение эффективности информирования граждан, снижение существующей нагрузки на сотрудников службы ГАИ, повышение безопасности движения. Данный сервис отличается оперативностью и масштабом подачи информации, наличием обратной связи, а также удобным интерфейсом донесения важной информации до широкого круга заинтересованных пользователей. Разработка является *актуальной*, так как до сих пор не существует отдельного сайта для г. Гомеля, обладающего подобной информацией, позволяющей ознакомиться со структурой ГАИ, принять обращения граждан, правовому информированию, государственным услугам, статистике аварийности, местам концентрации ДТП и другим направлениям деятельности. Информация сайта может быть использована как водителями, так и работниками ГАИ, дорожными, городскими службами в целях планирования и оценки качества проводимых мероприятий, анализа аварийности и повышения БДД.

При разработке и наполнении ресурса учитывались мнения специалистов по данному профилю, изучен отечественный и зарубежный опыт на основании анализа

функционирующих сайтов службы ГАИ Беларуси, России, Армении, Грузии, Азербайджана, Польши, Сингапура и других государств.

На основе полученного материала был сформирован информационный базис сайта, который предоставляет сведения по следующим значимым тематикам (рисунок 1):

- структура ГАИ г. Гомеля, график работы подразделений, порядок приема граждан руководством по различным вопросам, связанным с направлениями деятельности службы;
- сведения об административных процедурах, осуществляемых службой ГАИ: регистрация ТС (необходимые документы, график проведения, стоимость услуг); экзаменационная деятельность (документы для получения, восстановления, обмена водительского удостоверения, талона к нему, стоимость услуг); предоставление учебного автомобиля (мотоцикла), автодрома для сдачи практического экзамена.
- состояние безопасности и аварийности в г. Гомеле и Гомельской области;
- нормативно-правовая база в области БДД (права и обязанности участников ДД, нормативные акты в данной сфере, ответственность за нарушения ПДД);
- новости и проводимые акции в области БДД, осуществляемые мероприятия по совершенствованию организации движения.

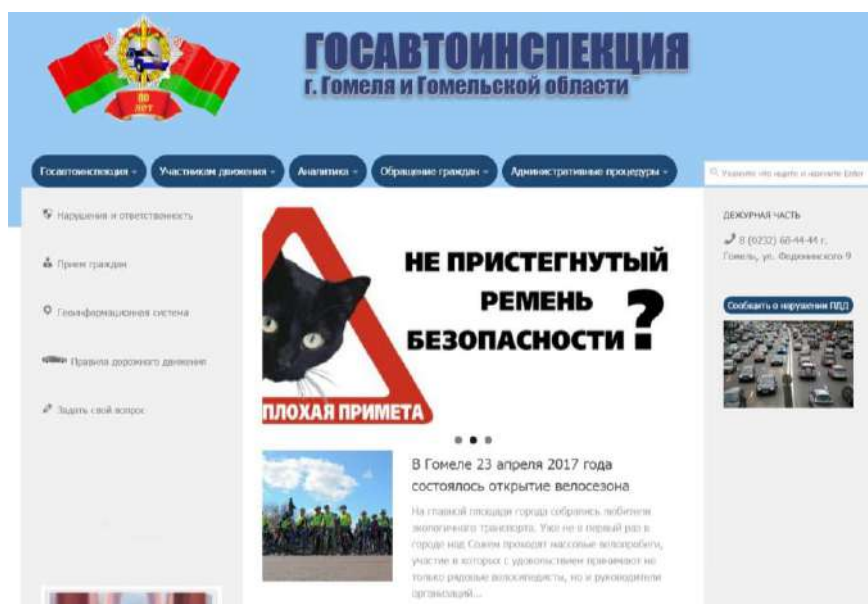


Рисунок 1 – Информационная структура сайта ГАИ г. Гомеля

Ниже рассмотрим более детально наполнение основных разделов сайта.

Раздел «Госавтоинспекция» включает в себя следующую информацию:

- график приема граждан руководством УГАИ Гомельского облисполкома;
- нормативно-правовые акты в сфере регулирования и организации дорожного движения (ДД);
- суточные сводки о состоянии БДД в г. Гомеле и Гомельской области.

Раздел «Участникам движения» содержит общие сведения о правах, обязанностях и ответственности для различных участников ДД, таких как пешеходы, пасса-

жиры, лица, осуществляющие пассажирские перевозки, перевозки крупногабаритных грузов и опасных грузов.

Также можно ознакомиться с информацией об ответственности за правонарушения в сфере ДД.

Раздел «Аналитика» осуществляет связь с геоинформационной системой (ГИС) ГАИ (рисунок 2). Инструментарий позволяет пользователям ознакомиться с аварийностью в г. Гомеле на основании карточек учета ДТП, полученных в соответствующих службах ГАИ. Добавление дорожных нарушений реализовано различными способами внесения, редактирования и удаления объектов на карте.

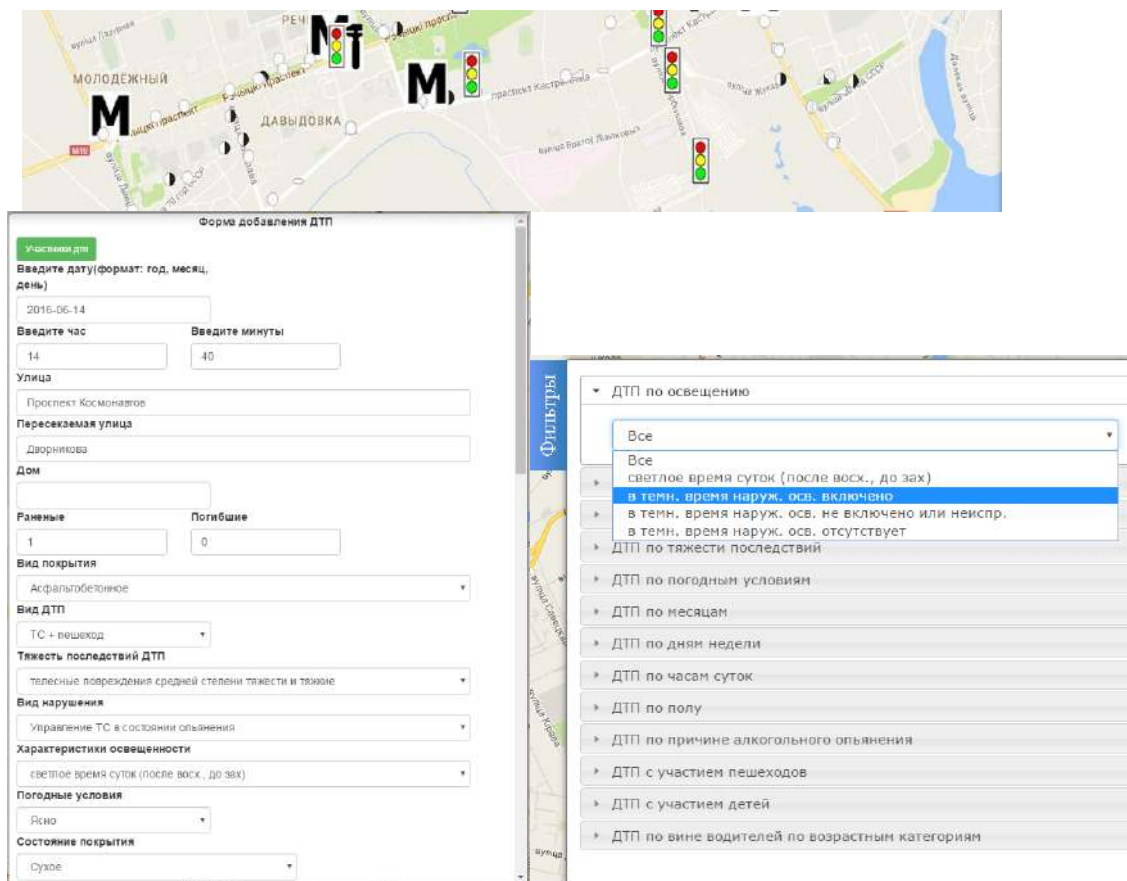


Рисунок 2 – ГИС ГАИ г. Гомеля

Данное приложение позволяет в достаточно полной мере оценить сложившуюся ситуацию и указать направления деятельности для ее урегулирования; показателем эффективного использования приложения может являться тенденция снижения количества ДТП и числа пострадавших в них людей; приложение должно стать основой для создания единой системы управления с целью мониторинга по основным направлениям аварийности, анализа детского дорожно-транспортного травматизма и мест концентрации ДТП.

Практическая значимость применения ГИС ГАИ состоит в оперативности и обоснованности принимаемых решений, направленных на повышение БДД на основе использования современных информационных технологий. Применительно к деятельности подразделений ГАИ система решает следующие задачи: формируется единое информационно-аналитическое пространство показателей ситуации в сфере обеспечения БДД; осу-

ществляется мониторинг показателей аварийности, анализ причин, фактов, времени и мест совершения ДТП, а также характеристик участников происшествий; анализируются места концентрации ДТП на дорогах; прогнозируются показатели БДД.

Для оценки эффективности внедренных мероприятий в ГИС реализован слой, позволяющий выявить очаги аварийности на основе количественного анализа и оценить эффективность проведенных мероприятий (см. рисунок 2).

Раздел «Обращение граждан» предоставляет возможность связаться с сотрудниками ГАИ Гомельской области и задать им интересующие вопросы электронным способом (рисунок 3).

В подразделе «Общий порядок» приводится информация о графике работы подразделений УГАИ УВД Гомельского облисполкома и их контактная информация.

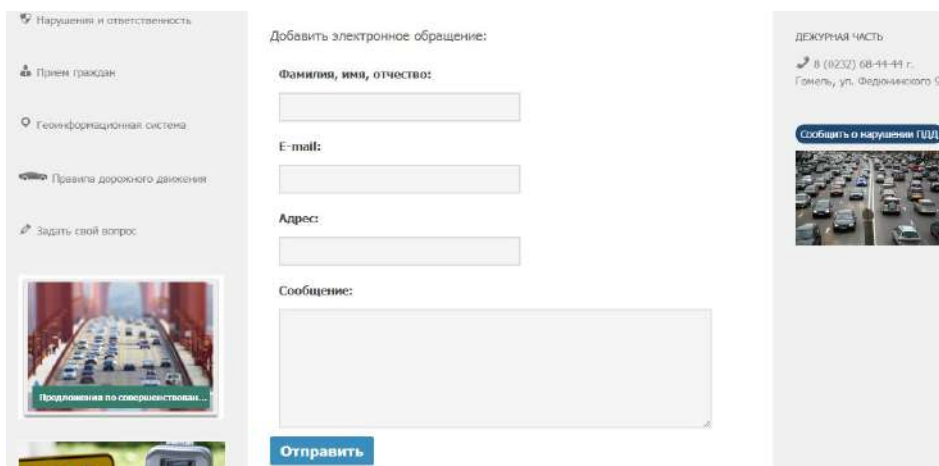


Рисунок 3 – Пример реализации раздела «Обращение граждан»

В разделе «Административные процедуры» предоставляется подробная информация о порядке проведения службой ГАИ административных процедур: регистрация транспортных средств; экзаменационная деятельность; дополнительные услуги гражданам и юридическим лицам;

В левой секции размещена ссылочная информация, позволяющая осуществить быстрый переход на следующие вкладки: о нарушениях и ответственности в области ДД; о времени приема граждан в ГАИ УВД Гомельского облисполкома; ГИС службы ГАИ; правила дорожного движения; электронное обращение.

Виджет «Предложения по совершенствованию орга-

низации дорожного движения» позволяет организовать взаимодействие граждан со службой ГАИ Гомельской области. С его помощью любой пользователь может сообщить о несоответствиях и нарушениях в сфере организации ДД. Элемент «Сообщить о нарушении ПДД» позволяет гражданам проинформировать службу ГАИ о правонарушении в сфере ДД с помощью заполнения соответствующей формы.

Под информационным слайдером размещена новостная лента событий, в которой описываются произошедшие за последний период важные события, актуальные сведения в области ДД (рисунок 4).

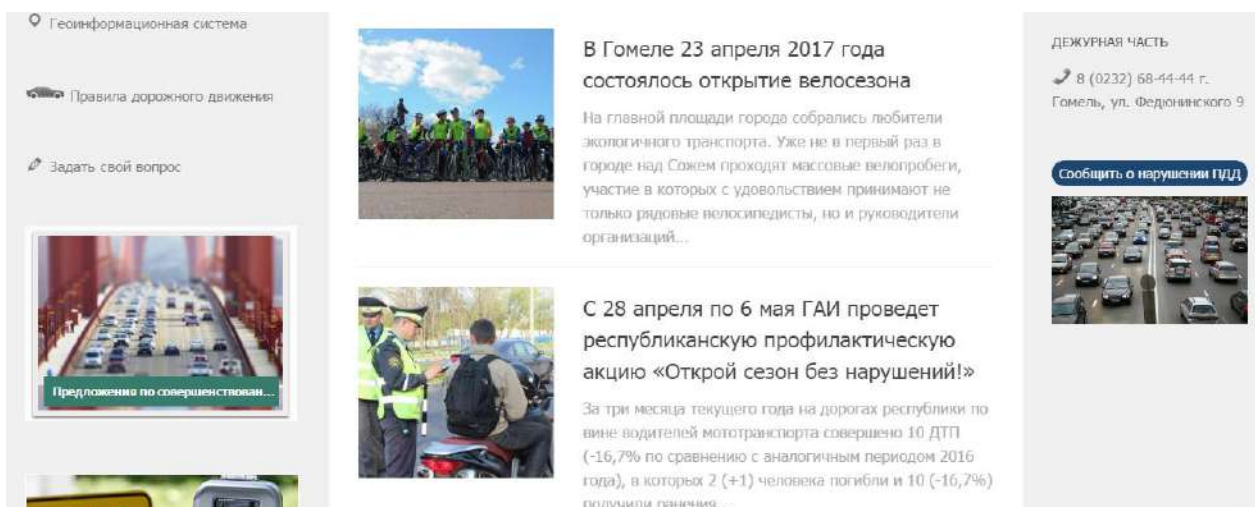


Рисунок 4 – Пример реализации новостной ленты событий

Данный сайт уже размещен и положительно прошел предварительное тестирование. Его внедрение позволит значительно повысить эффективность информирования граждан и снизит существующую нагрузку на сотрудников службы ГАИ. Информация сайта может быть использована как участниками ДД, так и дорожными, городскими службами в целях анализа аварийности,

планирования и оценки эффективности проводимых мероприятий по снижению аварийности. Инструментарий сайта дополняется новыми информационными и аналитическими возможностями на основании результатов научно-исследовательских работ авторов, кафедры «Организация дорожного движения» БелГУТа в сотрудничестве с ГАИ г. Гомеля.

Получено 01.09.2017

S. S. Sudakov, S. A. Azemsha, V. N. Galushko, S. F. Maslovich. Improvement of efficiency of DMV c. Gomel activity in the account of web service creation.

The developed site DMV of Gomel, which includes a GIS-service, topographical analysis of an accidents and the editor of measures to improve road safety, will significantly increase the effectiveness of informing citizens and reduce the existing burden on the traffic DMV.