

2 Будникова, А. Архитектурная топология и феномен биомимикрии [Электронный ресурс] / А. Будникова. – Режим доступа : <https://m-a-arch.space/architekturnaya-topologiya-i-fenomen-biomimikrii>. – Дата доступа : 28.11.2022.

3 Нефедов, В. А. Ландшафтный дизайн и устойчивость среды / В. А. Нефедов. – СПб : 2002. – 295 с.

4 Петрашень, Е. П. Деструктивные ландшафты в контексте городского общественного пространства. Проблемы реабилитации, адаптации и интеграции / Е. П. Петрашень, В. С. Сперанская, А. О. Кузьмина // Вестник Санкт-Петербургского университета. Искусствоведение [Электронный ресурс]. – 2018. – Т. 8. – Вып. 4. – Режим доступа : <https://clck.ru/337nmd>. – Дата доступа : 30.11.2022.

УДК 721.011

КОЛОРИСТИКА СОВРЕМЕННЫХ ЗДАНИЙ МЕДИЦИНСКИХ УЧРЕЖДЕНИЙ

М. А. ЖЕРЕБЦОВА

Научный руководитель – О. Н. Коновалова (ст. преп.)

Белорусский государственный университет транспорта, г. Гомель

Учеными доказано, что темпы и эффективность лечения пациента зависят не только от профессионализма врачей и качества оборудования, но и во многом от психологического его состояния, настроения и желания исцелиться. Немалое внимание уделяется психологии общения врача и пациента, пациентов между собой и даже атмосфере, создаваемой вокруг них в период лечения.

Как же может повлиять дизайн медучреждения на состояние больных? В первую очередь следует отметить, что дизайн внутреннего пространства формируется не только выбором объемно-планировочного решения, но и подбором цветовой гаммы. Психологи выяснили, что различные цвета оказывают влияние на психическое состояние человека и его настроение. Так, тёплые яркие тона (красный, оранжевый, желтый) способствуют приливу энергии, повышают настроение и творческую активность, в то время как холодные (зеленый, голубой, синий) успокаивают, настраивают на гармоничный и размеренный лад [1]. Исходя из этого делаем вывод, что правильный выбор цветовой гаммы для оформления медицинских учреждений напрямую влияет на процесс лечения.

Рассмотрим некоторые принципы выбора цветового решения медицинского учреждения.

1 Цветовая гамма должна соответствовать функциональному процессу, протекающему в здании, и требованиям, предъявляемым к нему. В зависимости от типа лечебного учреждения и его специализации подбирается наиболее благоприятное оформление фасадов и внутреннего пространства. Например, детская больница желательно должна содержать в своем оформлении цвета и декоративные элементы, которые наиболее импонируют детям, то есть яркие и интересные сочетания, постеры, картинки с персонажами мультфильмов или животных; психиатрическая лечебница, наоборот, должна быть монохромной и неяркой, содержать наименьшее количество контрастных цветовых сочетаний, чтобы обеспечить наиболее успокаивающую среду для пребывания пациентов. Несмотря на индивидуальность каждого медицинского учреждения был выделен наиболее универсальный цвет для оформления – белый. Как выяснилось, этот цвет обладает максимальной нейтральностью и создает ощущение чистоты и комфорта, обладает требуемой отражающей способностью, тем самым обеспечивая нужную освещенность. На основе белого цвета, смешенного с другими цветами (например голубым, желтым, зеленым, оранжевым) создаются оттенки, которые также подойдут для медицинских учреждений, так как их интенсивность и насыщенность выглядит умеренно, что соответствует требованиям к рассматриваемому типу общественных зданий [2].

2 Колористическое решение лечебного заведения должно обеспечивать доступность и простоту понимания расположения объектов. Известно, что больницы и поликлиники разделены на отделения, специализирующиеся на лечении различных систем организма (гастроэнтерология, неврология, кардиология, хирургия, гинекология и т. д.), которые отличаются по своему технологическому процессу, контингенту пациентов и другим параметрам. Поэтому рекомендуется выполнять каждое отделение в своем цвете для лучшей ориентации в медучреждении. Например: помещения гастроэнтерологии – светло-желтый, неврологии – светло-зеленый, кардиологии – розовый и т. д. Такое решение позволяет облегчить запоминание пациентами примерного расположения нужных им кабинетов на уровне зрительной памяти или ассоциаций, что значительно упрощает ориентацию в учреждении и повышает доступность.

3 Цветовое оформление медицинского учреждения должно быть комфортным и современным. Следует отметить, что создание эстетически интересной и мобильной среды в лечебном учреждении является современным трендом в строительстве. Типовые «бежевые» колористические тона помещений больниц и поликлиник отошли в прошлое. Современные лечебные заведения создаются максимально эстетически привлекательными с использованием при их оформлении актуальных

цветовых сочетаний с участием белого (белый + оранжевый, белый + салатовый, белый + синий, белый + бирюзовый), интересных композиций из различных материалов (дерево + стекло, оформление стен рельефными 3Д-панелями, замена внутренних стен стеклянными панелями) и элементов креативного декора с медицинской тематикой – настенной росписи, витражей, плакатов, – которые должны соответствовать современным трендам в культуре и искусстве. На момент 2022 года преобладают такие направления изобразительного искусства, как минимализм, ретроэстетика, абстракционизм. Также популярностью пользуются создание параметрического узора и уличный стиль. Рассмотрим варианты креативного оформления стен в медицинских учреждениях (рисунок 1).

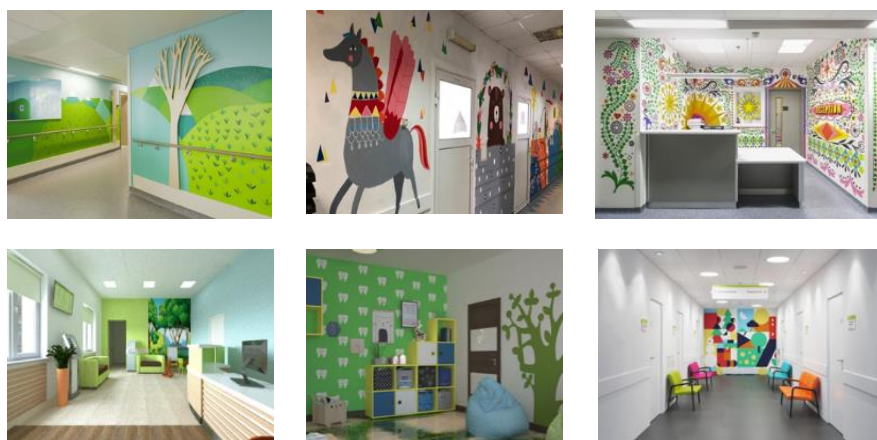


Рисунок 1 – Варианты настенной росписи в медицинском учреждении

Соблюдение трех рассмотренных принципов при выборе цветового решения медицинского учреждения позволяет создать более дружелюбную атмосферу внутреннего пространства и эстетическую выразительность интерьера, что, в свою очередь, способствует повышению настроения пациентов, позволяет им чувствовать себя комфортно.

Список литературы

1 **Агостон, Ж.** Теория цвета и ее применение в искусстве и дизайне / Ж. Агостон. – М. : Мир, 1982. – 181 с.

2 **Топал, С.** Дизайн медицинских учреждений [Электронный ресурс] / С. Топал. – Режим доступа : http://www.vashdom.ru/articles/peregorodka_35.htm. – Дата доступа : 01.12.2022.