

ВОДНЫЙ КАРКАС Г. ГОМЕЛЯ И ПЕРСПЕКТИВЫ ЕГО РАЗВИТИЯ

А. В. Евстратенко, кандидат архитектуры, доцент;

И. В. Якименко, студент группы ПА-61

Учреждение образования «Белорусский государственный университет транспорта»,
Гомель, Республика Беларусь

Аннотация. В статье приводится анализ водных объектов и околводных зон г. Гомеля. Раскрывается понятие инклюзивности околводных зон и рассматриваются современные тенденции и новые приёмы использования водных объектов.

Ключевые слова: водный каркас, благоустройство, водоём, околводные территории, городская среда.

WATER FRAMEWORK OF THE CITY OF GOMEL AND PROSPECTS FOR ITS DEVELOPMENT

A. V. Evstratenko, candidate of architecture, associate professor;

I. V. Yakimenko, student of group PA-61

Educational Institution «Belarusian State University of Transport»,
Gomel, Republic of Belarus

Abstract. The article provides an analysis of water bodies and near-water zones of the city of Gomel. The concept of inclusiveness of near-water zones is revealed and current trends and new methods of using water bodies are considered.

Key words: water frame, landscaping, reservoir, near-water areas, urban environment.

Водные объекты всегда играли важную роль в жизни городов: они служили природообразующими транспортными артериями, использовались в хозяйственных целях, для отдыха, рыбной ловли и т.п. Динамичное развитие городов, превращение их в природно-антропогенные системы повлекло за собой трансформирование компонентов городской природной среды. Важно отметить тот факт, что водоемы формируют ландшафтный облик городов, будучи неотъемлемыми элементами ландшафтно-архитектурных систем населенных пунктов, осуществляют отвод поверхностного и дренажного стока. Состояние водных объектов во многом определяет социально-экономическую и эстетическую привлекательность городской территории. Однако из-за мощного антропогенного пресса водные объекты частично или полностью утрачивают эти функции.

Актуальность выбранной темы объясняется тем фактом, что по мере развития городских пространств и общественных отношений всё большую значимость приобретают водные ресурсы: их количество, качество и территориальное распределение. Будем рассматривать водные объекты как выполняющие рекреационную и эстетическую функции. Цель исследования – проанализировать особенности водных ресурсов г.Гомеля, околводные территории и выявить перспективы их использования. Объектом исследования выступают водные ресурсы г. Гомеля. Предмет исследования – пути использования и приёмы обустройства водных объектов города. Для достижения цели необходимо решить ряд задач:

- дать характеристику водным объектам и околводным территориям города;
- оценить состояние водоёмов и их значение в городе;
- рассмотреть новые приёмы и тенденции в обустройстве околводных зон, выявить перспективы направления их использования.

Водные объекты в городской среде обычно выполняют функции общественных пространств. Согласно текущим тенденциям в данных территориях принято предусматривать зоны тихого отдыха, в том числе со спусками к воде, пляжи, амфитеатры, спортивные тренажёры, скейт-парки, сезонные и круглогодичные кафе, зоны для настольных игр, различные площадки с качелями, детские площадки, развлекательные павильоны, зоны барбекю.

Среди довольно известных примеров обустройства водных объектов в городской среде можно отметить благоустройство оз. Кабан в Казани, набережных рек Клязьма, Москва-река, Марка Шагала в Москве, пляжа «Маяк» в Сочи, пляжа в г. Скарборо, пляжа в г. Тель-Авиве, пляжа «Адмиральская лагуна» в г. Севастополе. При обустройстве таких объектов принято использовать следующие средства и приёмы:

- устройство удобных спусков к воде;
- устройство надводных пешеходных дорожек;

- высадка декоративных, обильноцветущих, экзотических растений;
- устройство фонтанов на воде;
- установка малых архитектурных форм на воде и околотоводных участках;
- установка ландшафтных форм на околотоводных участках;
- организация пляжа и многофункциональное наполнение его территории соответствующими элементами.

Можно отдельно отметить следующие решения:

- обустройство околотоводных территорий под потребности физически ослабленных лиц, то есть создание инклюзивных пляжей;
- организация кинопоказов под открытым небом у воды;
- установка аттракционов на воде;
- организация рыболовных площадок;
- высадка садов на воде;
- организация кафе, ресторанов на воде.

На основании данных натурного обследования территорий охарактеризуем наиболее значимые водоёмы, которые формируют водный каркас г. Гомеля. Примем во внимание также данные о современном состоянии водных ресурсов Гомельского района [1]. Самая значительная река города – **река Сож**. Безусловно, она имеет городское значение. Состояние реки и благоустройство её околотоводных зон – удовлетворительное. На благоустроенном пляже есть спасательный пункт, кабинки для переодевания, скамейки, урны, зонты от солнца, спортивные площадки, детские площадки, лодки, закусочные, кафе-бары. Но здесь не хватает освещения, шезлонгов, мощёных дорожек, зоны катамаранов и других развлекательных водных объектов [2].

Озеро Шапор. Имеет районное значение. Озеро не предназначено для купания и активного отдыха из-за плохого состояния воды. Однако в месте впадения Новобелицкого канала в Сож расположен пляж. Водоём следует взять под контроль и провести мероприятия по очистке воды и береговых линий.

Озеро Обкомовское. Имеет городское значение. Здесь есть пляж и кафе. На северо-восточном берегу находится яхт-клуб. В целом, уровень состояния благоустройства можно оценить, как удовлетворительный. Однако следует установить освещение, наполнить территорию мощёными дорожками, а также очистить береговую линию от обильной растительности для удобного спуска к водоёму, обустроить пляж, добавить зоны барбекю.

Озеро Любенское. Имеет городское значение. На западном побережье находится пляж с элементами благоустройства, также здесь можно взять напрокат катамаран или лодку. Уровень благоустройства – удовлетворительный. Исходя из его размещения в жилом массиве на данной территории недостаточно освещения, спортивной зоны, детской площадки, кафе, торговых павильонов, зон барбекю.

Озеро Володькино. Имеет городское значение. Уровень благоустройства – удовлетворительный. В южной части озера находится туристический комплекс «Дом Рыбака». На западном берегу есть пляж. Здесь следует установить освещение, наполнить территорию мощёнными дорожками, очистить береговую линию от обильной растительности для удобного спуска к водоёму, обустроить пляж соответствующей инфраструктурой.

Озеро Дедно. Имеет районное значение. Часть озера была отделена дамбой и превращена в водоем-отстойник для ливневой канализации. Склоны котловины и окрестности заросли густой растительностью. Уровень благоустройства и состояния воды – низкий. Здесь следует провести мероприятия по очистке воды и береговой линии от обильной растительности.

Озеро Роповское. Имеет городское значение. В акватории озера расположена лодочная станция, гребная база и два пляжа с минимальным благоустройством. Но его уровень можно оценить как удовлетворительный. Однако здесь недостаточно освещения и прогулочных дорожек.

Озеро Отолово. Имеет городское значение. Уровень благоустройства – низкий. Необходимо очистить береговую линию от лишней растительности, а также обустроить пляж с соответствующей инфраструктурой.

Озеро Лебединое. Имеет районное значение. Уровень благоустройства – низкий. На водоёме есть старое причальное сооружение, которое можно декорировать и превратить в инсталляцию. Здесь нужно очистить береговую линию от лишней растительности.

Напротив Роповского озера находятся два залива значительных размеров – Сожская Лоза и Сожский залив. Они имеют городское значение. Благоустройство отсутствует, поэтому отметим его уровень как низкий. Здесь следует очистить береговую линию от лишней растительности.

Озеро Волотовское. Значение – городское. Уровень благоустройства – удовлетворительный. С восточной стороны – пляж с кабинками для переодевания, зонтами от солнца. Севернее пляжа есть территория с детской зоной, а рядом расположены площадки с тренажерами под навесом, турниками, а также площадки для баскетбола и мини-футбола. Единственное мероприятие, которое нужно провести на территории данного водного объекта – это разработка удобных пешеходных связей.

Заливы реки Сож. Значение – городское. Благоустройство отсутствует. Здесь следует очистить береговую линию от обильной растительности для удобного спуска к водоёмам.

Таким образом, основными проблемами водоёмов и околотоводных территорий в городской среде являются обильная нерегулируемая растительность, неудобные спуски к воде, недостаточное наполнение и освещение [2].

Представим на рисунке 1 схему водного каркаса г. Гомеля. Каждому водоёму присвоим свой порядковый номер, который соответствует приведённым ниже в экспликации названиям водного объекта. Цветными знаками на схеме отметим функциональные зоны.

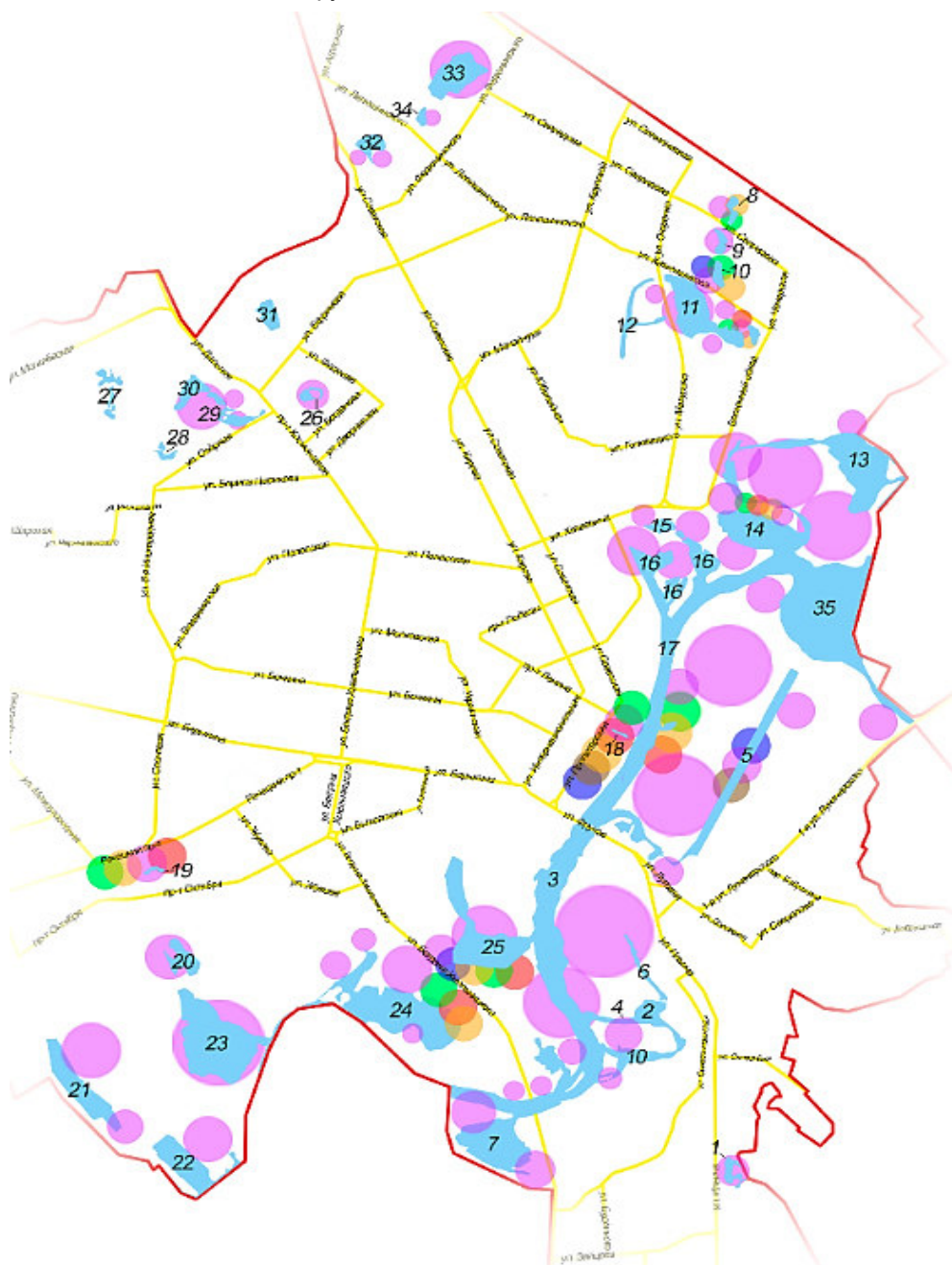


Рисунок 1 – Водный каркас г. Гомеля и его функциональное зонирование:

- – спортивно-оздоровительная зона; ● – детская зона; ● – зона тихого отдыха, прогулочная зона;
- ● – зона культурно-массовых мероприятий, развлечений, аттракционов;
- ● – зона мемориалов и инсталляций:

- 1 – оз. Белицкое, 2 – оз. Шапор, 3 – р. Сож, 4 – Новобелицкий канал, 5 – Гребной канал, 6 – оз., находящееся севернее оз. Шапор, 7 – залив Сож, 8 – оз., окружённое ул. Петруся Бровки, Олимпийской и Макаёнка, 9 – оз., окружённое ул. Свиридова, Петруся Бровки и Макаёнка, 10 – оз., окружённое ул. Петруся Бровки, Макаёнка и Каменщикова, 11 – оз. Волотовское, 12 – оз. Бурое болото, 13 – проток Волотова, 14 – оз. Обкомовское, 15 – оз. Дедно, 16 – заливы р. Сож, 17 – р. Сож, 18 – пруд Лебяжий, 19 – пруд в Фестивальном парке, 20 – оз. Лебедино, 21 – оз. в южной части Советского р-на около д. Осовцы, 22 – залив р. Сож на юге Советского р-на, 23 – оз. Отолово, 24 – оз. Роповское, 25 – оз. Любенское, 26 – пруд Карьер №9, 27 – водоёмы, окружённые ул. Бельченко, Пригородной и Нижнебрилёвской, 28 – водоёмы, окружённые ул. Озёрной, 6-й Иногородней и 3-й Иногородней, 29 – пруд Карьер №17, 30 – водоём вдоль Линейного пер., 31 – водоём вдоль ул. Народного Ополчения, 32 – оз., окружённое ул. Лепешинского, Советской и Федюнинского, 33 – оз. Федюнинское, 34 – водоём с южной стороны от оз. Федюнинского, 35 – оз. Володькино.

Исходя из анализа городских водоемов Гомеля и реализуемых в отечественной и мировой практике решений, можно выделить приёмы, актуальные для условий данного региона:

- высадка на прилегающих территориях растений, подходящих под местный климат;
- применение для мощения и площадок устойчивых к воде и стилистически уместных материалов;
- организация круглогодичных площадок для занятий спортом и игр;
- устройство стоков для дождевых вод на береговой линии;
- возведение сезонных и круглогодичных объектов питания;
- устройство надводных пешеходных путей и оригинального водного озеленения;
- реализация оригинальных идей методами светового дизайна.

Особое внимание заслуживает вопрос создания инклюзивных околотоводных зон. Такое пространство включает в себя комфортную, визуально привлекательную и доступную городскую среду (в том числе для людей с ограниченными возможностями). Всё большую популярность набирают инклюзивные пляжи и безбарьерные околотоводные зоны в целом [3]. В Беларуси обустройство инклюзивных пляжей ведется в соответствии с требованиями СН «Среда обитания для физически ослабленных лиц» [4], кроме того, в настоящее время готовится к утверждению Государственный стандарт Республики Беларусь «Пляжи и водоемы для физически ослабленных лиц. Общие требования».

Инклюзивный пляж – это комплексно разработанный проект доступного для физически ослабленных людей пляжа, который, учитывая все особенности и специфику, является полноценной зоной отдыха у воды. Комплексное решение включает в себя обустройство парковочных мест, дороги до пляжа, полноценной площадки, которая удобна для инвалидов-колясочников, а также эксклюзивное специализированное оборудование – противопролежневые шезлонги и матрасы, пляжные кресло-коляски, преодолевающие песок, гальку и т.п., зонты и навесы от солнца, деревянный настил или дорожки из переработанного пластика, кабинки для переодевания с возможностью отдыха, коляски и матрасы для плавания, адаптацию входной зоны на пляж и в воду (пандусы, подъемники), атрибутику для сопровождающих и многое другое.

Такие пляжи есть в Минске, Светлогорске, Москве, Ростове-на-Дону, Саках, Самаре, Анапе, Нижнекамске, Воронеже, Липецке, Орле, Янтарном, Пионерском, Зеленоградске, Калининграде и во многих других городах.

Отметим в качестве перспективных направлений изучение познавательной ценности самих водоемов как объектов экскурсионного показа и соответствие их архитектурно-дизайнерского оформления по следующим темам: реки и каналы как исторические торговые пути, каналы и гидросооружения, топонимика рек и озер, гидроархеология (в Беларуси учтено свыше 100 гидроархеологических памятников), водные объекты как ресурс познавательного и паломнического туризма и водные объекты, имеющие культурно-художественное значение, описанные в известных литературных произведениях, фольклорном народном творчестве [5]. Любая тематика требует соответствующих архитектурно-дизайнерских решений, что в целом позволяет существенно обогатить городскую среду.

Подводя итог, отметим, что роль водных объектов в городской среде усиливается. В этих условиях поиск новых форм организации водных и околотоводных пространств весьма актуален, так как реализация новых интересных решений стимулирует общественные коммуникации и делает разнообразнее городскую жизнь.

Библиографический список

1. Оценка современного состояния водных ресурсов Гомельского района: [сайт]. – URL: https://studbooks.net/879800/ekologiya/otsenka_sovremennogo_sostoyaniya_vodnyh_resursov_gomelskogo_rayona. (дата обращения: 26.02.2023).
2. Водоёмы Гомеля: [сайт]. – URL: <https://go-melstreet-by.turbopages.org/gomelstreet.by/s/vodoyomy-gomelya/>. – (дата обращения: 26.02.2023).
3. Инклюзивный город: безбарьерная среда для всех жителей, включая людей с особенностями и маломобильных лиц: [сайт]. – URL: <https://blog.idn500.ru/inklyuzivnyy-gorod-bezbarernaya-sreda-dlya-3vsekh-zhiteley/>. (дата обращения: 06.03.2023).
4. СН 3.02.12-2020: [сайт]. – URL: <https://tnpa.by/#!/DocumentCard/506070/639338>. (дата обращения: 06.03.2022).
5. Перспективные направления использования культурно-исторического потенциала водных объектов Республики Беларусь: [сайт]. – URL: https://tourlib.net/statti_tourism/reshetnikova3.htm. (дата обращения: 12.03.2023).