

Таким образом, необходимо отметить некоторые тенденции в выборе мест для граффити художниками. Это поверхности зданий и сооружений, за которыми не следят. В большинстве случаев это эстетически отталкивающие места. Так, граффити становятся цветовым триггером, способным обратить на себя внимание даже простых граждан. Они служат как сигнал о необходимости ремонта и реставрации зданий и сооружений.

Список литературы

1 **Константинова, М. А.** Граффити и стрит-арт: от художественной практики к социальному действию / М. А. Константинова // *Философия и гуманитарные науки в информационном обществе*. – 2021. – № 2. – С. 94–107.

УДК 728.45(575.1)

АРХИТЕКТУРНЫЕ АСПЕКТЫ ПРОЕКТИРОВАНИЯ СТУДЕНЧЕСКИХ ОБЩЕЖИТИЙ В УЗБЕКИСТАНЕ

Д. Р. НУРМУХАМЕДОВА, С. С. ШАУМАРОВ

*Научный руководитель – Е. В. Щипачева (д-р техн. наук, профессор)
Ташкентский государственный транспортный университет,
Республика Узбекистан*

Современное студенчество значительно отличается от своих сверстников прошлого столетия. Оно более динамичное, более активное в отношении освоения новых навыков и средств коммуникации. Оно живет в эпоху информационного общества, когда условия жизни людей во многом зависят от совершенства информационных технологий. Окружающая среда, общее мировое развитие человеческого общества предопределяют необходимость совершенствования как условий обучения студентов, так и их проживания. Современные студенческие общежития должны стать не только средой с комфортными условиями для проживания и помещениями, наполненными интеллектуальной деятельностью и творчеством, но и местом досуга, общения, занятий спортом [1].

Принимая во внимание, что для молодого человека необходима легко трансформируемая среда, с одной стороны, способствующая общению, а с другой – не препятствующая уединению, основное внимание при разработке проектного предложения жилого корпуса студенческого общежития было уделено таким свойствам, как комфорт, уют и удобство [2, 3]. Вместе с тем, объемно-планировочное и конструктивное решение здания необходимо было увязать с климатическими и физико-геологическими (наличие сейсмике) особенностями района строительства – г. Ташкента.

В начале разработки, ориентируясь на опрос студентов Ташкентского государственного транспортного университета, был сформирован перечень функциональных зон и состав помещений в них. Так, в жилом блоке были сформированы: жилая зона (жилые комнаты на 2–3 студента, комнаты для занятий, душевые, санузлы и кухни), административная зона (помещения администрации и обслуживающего персонала), обслуживающая зона (медицинские помещения, содержащие в том числе и изолятор, помещения общественного питания – зал кафе с подсобными помещениями), зона активного отдыха и общения (помещения для мероприятий, интерактивная библиотека, тренажерный зал), хозяйственно-техническая зона (постирочные с сушильными, вентиляционные, кладовые, камера хранения). Создание спортивной зоны внутри жилого блока не рассматривалось, так как территория университета включает в себя полноценный стадион, плавательный бассейн, игровые спортивные площадки для баскетбола, волейбола и тенниса.

Для удачного планировочного решения необходимо было обеспечить удобное расположение функциональных зон и связь между ними.

Здание жилого корпуса студенческого общежития на 200 мест запроектировано шестизэтажным с цокольным этажом (рисунок 1). Габаритные размеры в плане – 16×49 м (рисунок 2). Планировочная система принята коридорной. В качестве конструктивной системы предложена каркасная как наиболее удобная и обеспечивающая гибкость планировки с сеткой колонн 6×6 м и 6×3 м. Связь между этажами осуществляется посредством двух лифтов и двух лестничных клеток. Выходы на улицу предусмотрены с уровня первого и цокольного этажа, что обеспечивает достаточно эффективную эвакуацию из здания в случае чрезвычайных ситуаций.

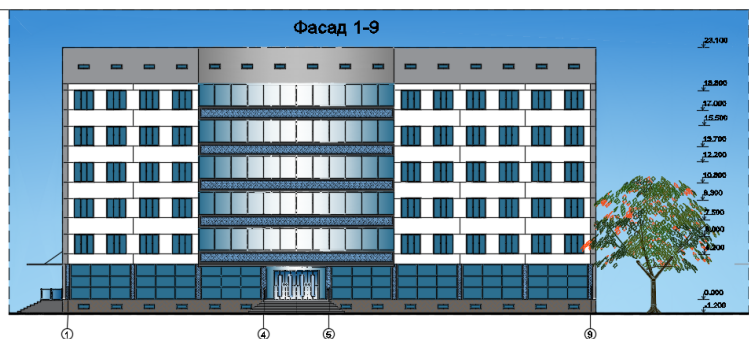


Рисунок 1 – Фасад здания жилого корпуса студенческого общежития

На первом этаже здания запроектированы административная и обслуживающая зоны, а также зона активного отдыха и общения (рисунок 2). В цокольном этаже предусмотрена хозяйственно-техническая зона и тренажерный зал с душевыми и санузлом. Централизованное расположение общих для всех студентов помещений обеспечивает удобство их использования,

а также звуковую изоляцию жилой зоны, повышающую степень ее комфортности.

На 2–6-м этажах размещается жилая зона (рисунок 3). Жилые комнаты компонуются в блоки, состоящие из четырех комнат (две на 3 человека и две на 1 человека), кухни-столовой, двух санузлов с умывальной и душевой. Кроме жилых блоков, на этажах предусмотрены комнаты для отдыха и общения, а также балкон, непосредственно связанный с лестнично-лифтовым холлом.

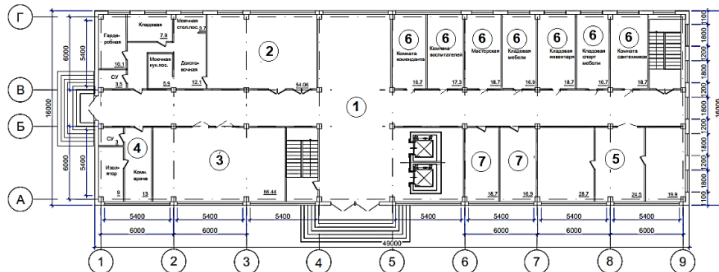


Рисунок 2 – План первого этажа студенческого общежития:

- 1 – вестибюль; 2 – кафе с подсобными помещениями, 3 – помещение для мероприятий;
- 4 – медицинские помещения; 5 – помещения интерактивной библиотеки;
- 6 – административные и обслуживающие помещения; 7 – санузлы

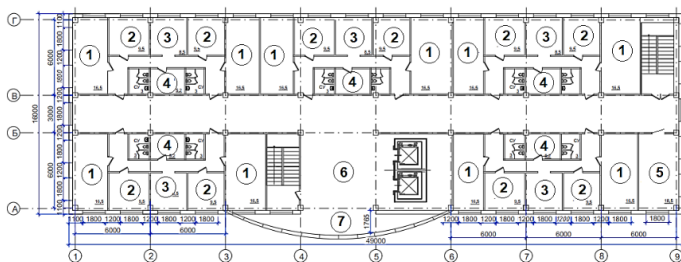


Рисунок 3 – План 2–6-го этажей студенческого общежития:

- 1 – комната на 3 чел.; 2 – комната на 1 чел.; 3 – кухня-столовая; 4 – душевая;
- 5 – комната для отдыха и общения; 6 – лестнично-лифтовый холл; 7 – балкон-веранда

Широкие коридоры и оконные проемы, расположенные по периметру здания, обеспечивают требуемое проветривание и освещение помещений. При ориентации окон на западную и юго-западную часть горизонта они оснащаются необходимыми внутренними солнцезащитными устройствами.

Простая форма здания наиболее экономична при строительстве в сейсмических районах. А применение каркасной конструктивной системы обеспечивает возможность перепланировки в соответствии с изменяющимися потребностями студенческого сообщества.

Новые времена требуют нового подхода к формированию жилья для студентов. Представленное проектное решение студенческого общежития демонстрирует единение комфортного проживания и создания «домашней обстановки» с организацией активного досуга, отражающего интересы каждого из проживающих, способствующего гармоничному развитию личности.

Список литературы

1 **Цитман, Т. О.** Проблемы формирования студенческого кампуса как современного жилья для студентов / Т. О. Цитман, К. В. Акиньшина // Инженерно-строительный вестник Прикаспия. – 2015. – № 1 (11). – С. 19–24.

2 **Лобанова, Е. Ю.** Студенческое общежитие как особая коммуникативная среда для современного студента / Е. Ю. Лобанова, Н. А. Тумакова // Молодой ученый. – 2015. – № 11 (91). – С. 1218–1221.

3 **Щипачева, Е. В.** Архитектура гражданских зданий : учеб. / Е. В. Щипачева, Р. Х. Пирматов, С. С. Шаумаров. – Ташкент : Complex Print, 2020. – 903 с.

УДК 711.7-163

ПРОБЛЕМА ОБЕСПЕЧЕНИЯ УСТОЙЧИВОЙ МОБИЛЬНОСТИ В ЦЕНТРАЛЬНОЙ ЧАСТИ г. ГОМЕЛЯ

Е. В. ПАШКАВЦОВА

*Научный руководитель – А. В. Евстратенко (канд. архитектуры, доцент)
Белорусский государственный университет транспорта, г. Гомель*

Термин «устойчивая мобильность» появился вследствие возникновения концепции устойчивого развития. Она является содержательным звеном общемировой повестки XXI века. Эта концепция направлена на «искоренение нищеты во всех ее формах, борьбу с неравенством и решение проблем, связанных с изменением климата, и обеспечение того, чтобы никто не был забыт» [1]. Важнейшую роль в переходе к устойчивому развитию играет Организация объединенных наций (ООН). Разрабатывая основополагающие документы и проводя международные конференции, ООН координирует усилия стран по достижению 17 глобальных целей устойчивого развития (ЦУР) [2]. Обязательства по достижению этих целей к 2030 году взяли на себя лидеры 193 стран на Саммите ООН в 2015 году [3].

Целью работы является анализ особенностей формирования устойчивой городской мобильности людей в пределах центральной части г. Гомеля исходя из способов передвижения: общественным или личным транспортом, с использованием средств индивидуальной мобильности, путём пешеходного и велодвижения на главных улицах.